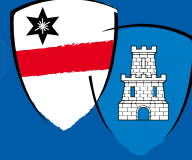


LE

Fiil

Horbourg-
Wihr

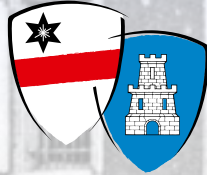


L'info communale Janvier 2025

#345

80^{ème}
Anniversaire

LIBÉRATION
de Horbourg - Wihr



MANIFESTATIONS

VENDREDI 31 JANVIER
SAMEDI 1^{ER} FÉVRIER
DIMANCHE 2 FÉVRIER

2025

SOMMAIRE

2

	3	Le mot du maire
4	- 5	Le conseil en bref
6	- 15	Municipalité
16	- 18	CCAS
19	- 20	Jeunesse
21	- 33	Associations
34	- 41	Vie quotidienne
	42	Infos pratiques
	43	Tribunes
	44	Agenda

LE MOT DU MAIRE



Je m'adresse à vous aujourd'hui, à travers ces quelques lignes, pour vous présenter mes vœux les plus chaleureux en ce tout début de nouvelle année.

L'année 2024 a été marquée par son lot de surprises et d'inquiétudes, avec des tensions croissantes entre les nations, des actes de terrorisme, et des conflits qui se sont aggravés. Dans notre pays, une crise politique est venue compliquer davantage la situation.

Cependant, je reste convaincu que nous avons une grande chance de vivre en France, et plus encore en Alsace. La démocratie, la République et la laïcité, bien que parfois mises à rude épreuve, restent nos meilleurs remparts contre les totalitarismes et les fanatismes. Elles nous offrent, malgré les défis, la possibilité de construire une société aussi juste et apaisée que possible.

Dans ce monde en perpétuel changement, il est plus que jamais essentiel de préserver, à l'échelle locale, un cadre de vie agréable et convivial. C'est dans cette optique que l'année 2025 marquera le lancement de projets structurants majeurs.

- ▶ Le remplacement du pont, connu sous le nom de « pont des Américains », par une passerelle de même largeur entièrement réservée aux piétons et aux cyclistes,
- ▶ La modernisation de l'éclairage public avec l'installation de la technologie LED sur l'ensemble des points lumineux. Cette transition permettra de réduire considérablement l'intensité lumineuse afin d'éviter d'avoir recours à des coupures totales.
- ▶ Le déploiement progressif du plan de circulation, débutant par l'aménagement du croisement entre la rue de Riquewihr et la



Grand' Rue. Ce projet sera suivi par un réaménagement complet des rues de Riquewihr et de Lorraine afin de garantir une circulation sécurisée pour les cyclistes.

L'année 2025 marquera également la première rentrée dans le nouveau pôle scolaire élémentaire et périscolaire. Ce site offrira un environnement sécurisé où chaque enfant aura une place à la cantine si les parents le souhaitent, sans nécessiter de déplacements en bus. Les écoles maternelles de quartier seront équipées d'une salle de restauration, supprimant ainsi le besoin de transporter les plus petits pour le repas de midi. Un accueil gratuit sera assuré dès 7h30, et toutes les maternelles partageront désormais les mêmes horaires de début et de fin de journée.

L'équipe municipale reste pleinement engagée pour faire de Horbourg-Wihr une commune toujours plus attractive et accueillante.

Pour clore ces quelques mots, je vous remercie sincèrement pour votre confiance.

Je vous adresse à toutes et tous mes meilleurs vœux pour cette nouvelle année 2025, qu'elle vous apporte paix, bonheur, santé et prospérité, à vous et à vos proches. Au plaisir de vous retrouver lors des festivités et des commémorations qui marqueront le 80^{ème} anniversaire de la Libération, les 31 janvier, 1^{er} et 2 février.

Viel glick fer's nejä johr

Thierry Stuebner
Maire de Horbourg-Wihr

Séance du 16 septembre 2024

1 Rapport relatif à l'artificialisation des sols sur la période 2009-2022



Le rapport sur l'artificialisation des sols entre 2009 et 2022 a été présenté en séance. Ce rapport rend compte de la mesure dans laquelle les objectifs de lutte contre l'artificialisation des sols sont atteints.

Le rapport indique une consommation de 27,5 hectares d'espaces naturels, agricoles et forestiers, principalement dédiée à l'habitat et aux activités économiques.

Le débat a porté sur la forte croissance démographique (+23,47 %), due en grande partie aux choix urbanistiques passés, et sur les défis liés à l'entretien de certaines zones d'activités.

À l'issue des échanges, les membres du conseil ont pris acte du rapport.

2 Modification n°3 du plan local d'urbanisme - Décision de suivre l'avis conforme de l'autorité environnementale dispensant la réalisation d'une évaluation environnementale

En application des dispositions de l'article R.104-33 du code de l'urbanisme, l'autorité environnementale, à savoir la mission régionale d'autorité

environnementale (MRAe) Grand'Est, a été consultée pour avis conforme sur la dispense de réalisation d'une évaluation environnementale pour le projet de modification n°3 du PLU, qui porte sur :

- ▶ La dénomination de l'emplacement réservé n°14,
- ▶ Le reclassement du secteur d'extension de la rue de l'Abattoir,
- ▶ La correction d'une faute de frappe.

En date du 28 août 2024, la MRAe Grand'Est a rendu un avis conforme qui confirme que la modification n°3 du Plan Local d'Urbanisme n'est pas susceptible d'avoir des incidences notables sur l'environnement et sur la santé humaine et qu'il n'est pas nécessaire de la soumettre à évaluation environnementale. Le conseil municipal a décidé de suivre cet avis.

3 Construction du nouveau groupe scolaire et périscolaire – Avenants aux marchés de travaux



Dans le cadre des travaux relatifs à l'opération de construction du nouveau groupe scolaire élémentaire et périscolaire, le conseil municipal a décidé de conclure les avenants en augmentation portant sur le lot n°1 (TERRASSEMENTS/ AMENAGEMENTS EXTERIEURS attribué à l'entreprise PONTIGGIA), sur le lot n°4 (CHARPENTE BOIS attribué à l'entreprise BOIS2BOO), et sur le lot n°10 (MENUISERIES INTERIEURES BOIS attribué à l'entreprise SIBOLD SUCCESEURS) ainsi que l'avenant en diminution portant sur le lot n°5 (COUVERTURE METALLIQUE ET BARDAGES attribué à l'entreprise SCHOENENBERGER) détaillés ci-après :

Lot n°1 - avenant n°1	+ 5 800.00 € HT
Lot n°4 - avenant n°1	+ 3 712.35 € HT
Lot n°10 - avenant n°1	+ 3 983.78 € HT
Lot n°5 - avenant n°1	- 43 221.60 € HT

Le cumul des modifications acceptées représente une moins-value globale de -29 725.47 €.

4 Décision modificative du budget n°3 - Paiement de la première annuité de l'emprunt n°MON548395 souscrit auprès de la Banque Postale

Les crédits budgétaires de l'exercice sont globalement suffisants pour le règlement de la première annuité de l'emprunt souscrit auprès de la Banque Postale pour le financement des investissements communaux. Il est cependant nécessaire pour des raisons d'imputation comptable de transférer une partie des montants prévus en section de fonctionnement vers la section d'investissement. Le conseil municipal a décidé d'approuver la décision modificative n°3 au budget communal pour un montant de + 7300€ en dépense et recette de la section d'investissement.

5 Avis sur les tarifs pratiqués par la section tennis de l'ASPAL pour la saison 2024-2025

Le conseil municipal a émis un avis favorable aux projets de tarifs de la section tennis de l'ASPAL pour la saison 2024-2025 tels que présentés en séance qui restent inchangés par rapport à la saison 2023-2024 :



	TARIFS SAISON 2024-2025	PM : TARIFS 2023-2024
Été/Hiver : adultes compétiteurs avec licence FFT		
Adultes	90 €	90 €
1 ^{er} enfant	30 €	30 €
2 ^{ème} enfant et suivants	25 €	25 €
Étudiant	40 €	40 €
Tickets invités (par 10)	30 €	30 €
Clé entrée cours ext.	3 €	3 €
Clé entrée terre battue	3 €	3 €
Cotisation ASPAL	18 €/adulte	18 €/adulte

	TARIFS SAISON 2024-2025	PM : TARIFS 2023-2024
Été (mai à octobre) : cours extérieurs - tennis loisirs		
Adultes (10 /mois)	90 €	90 €
Étudiant	30 €	30 €
Enfant (jusqu'à 14 ans)	25 €	25 €

6 Prise en charge des frais de participation des représentants communaux au Congrès des Maires de France 2024

Le Congrès des Maires s'est tenu cette année à Paris du 19 au 21 novembre, rassemblant les maires et présidents d'intercommunalités pour échanger sur les enjeux et les perspectives des collectivités territoriales. Le Maire représente la commune et a vocation à participer à cet événement et à s'y faire accompagner par un ou plusieurs de ses adjoints.

Le conseil municipal a décidé de donner mandat spécial à Monsieur Thierry STOEBNER, Maire, ainsi qu'à Monsieur Thierry BACH et Madame Marie-Paule KARLI, adjoints au maire, pour se rendre et représenter la commune de Horbourg-Wihr au Congrès des Maires de France et a également décidé de la prise en charge par la commune des frais de transport et d'hébergement engagés par les élus missionnés, soit par remboursement des frais à ces derniers, soit par paiement direct des factures.

7 Autorisation annuelle de remisage à domicile de véhicules de service

Un véhicule de service est mis à disposition des agents pour les besoins de leur service pendant les heures et les jours de travail.

Comme chaque année, le conseil municipal a renouvelé l'autorisation de remisage à domicile des véhicules de service pour les emplois de responsable des services techniques et chef de service de la Police Municipale.

8 Dénomination du stade de football

Considérant l'engagement dont a fait preuve M. Robert BLATZ, ancien maire de Horbourg-Wihr, dans le milieu associatif et le développement du sport en général, et du football en particulier, dans la commune, le conseil municipal a décidé de dénommer le stade de football situé rue du stade, ainsi que ses annexes : « Complexe sportif Robert BLATZ ».





#Épisode 6 :

Chantier du Groupe Scolaire Élémentaire et Péricolaire : Place aux Aménagements Intérieurs !

Alors que la nouvelle année débute, le projet de notre Groupe Scolaire Élémentaire et Péricolaire entre dans une phase passionnante : les aménagements intérieurs ! Après avoir achevé le gros œuvre et couvert le bâtiment, les équipes s'attellent désormais à modeler les espaces de vie et d'apprentissage qui accueilleront bientôt nos enfants.

Les cloisons, les revêtements, et les équipements techniques prennent progressivement place, transformant le chantier en un lieu chaleureux et fonctionnel. Les salles de classe, les espaces communs et les zones périscolaires commencent à révéler leur caractère performant et accueillant.

Cette étape est cruciale pour donner toute sa personnalité à ce bâtiment dédié à l'éducation et à l'épanouissement. **À travers les nombreuses photos, vous pourrez découvrir en détail les avancées de ce projet collectif qui façonne le futur de notre commune.**

Nous vous donnons rendez-vous dans les prochains mois pour le dernier chapitre de ce chantier avant son ouverture officielle. Ensemble, continuons à construire l'avenir de nos enfants !

6



ET PÉRISCOLAIRE #ÉPISODE 6



7



Horbourg-Wihr : Le DICRIM, un document essentiel pour votre sécurité !

La commune de Horbourg-Wihr met à votre disposition une **synthèse du Document d'Information Communal sur les Risques Majeurs (DICRIM)**. Ce document, que vous trouverez joint à ce « FIL », est conçu pour vous informer des risques majeurs auxquels notre territoire peut être exposé, comme les **inondations**, les **séismes**, ou encore les **mouvements de terrain**.

Le DICRIM ne se contente pas d'énumérer les risques : il vous guide sur les gestes et consignes à suivre en cas d'urgence. En cas de danger, savoir comment réagir peut faire toute la différence. Conservez-le précieusement !

8 Pourquoi recevez-vous ce document ?

La commune a l'obligation légale d'informer chaque habitant des risques naturels, technologiques et autres présents sur son territoire. Ce dispositif fait partie des mesures de prévention que nous mettons en place pour renforcer la sécurité collective et réduire les impacts en cas de crise.

Que contient le DICRIM ?

Le document synthétique distribué dans chaque foyer résume :

- ▶ **Les risques majeurs identifiés** sur le territoire communal.
- ▶ **Les bons réflexes à adopter** pour protéger votre famille et vos biens.
- ▶ **Les numéros d'urgence** et les contacts utiles.

Pour une information encore plus complète, la version complète du DICRIM est :

- ▶ Consultable en mairie, en format papier.
- ▶ Consultable et téléchargeable sur le site internet de la commune (www.horbourg-wihr.fr, rubrique MON QUOTIDIEN | Sécurité / Prévention).



SOYONS TOUS ACTEURS DE NOTRE SÉCURITÉ !

Nous comptons sur chaque foyer pour lire attentivement ce document et le conserver à portée de main. Préparer une trousse d'urgence, reconnaître le signal d'alerte, se mettre rapidement à l'abri et suivre les consignes générales en cas d'alerte sont des réflexes essentiels pour être prêt en toute circonstance.

Ensemble, restons vigilants et préparés pour assurer la sécurité de notre commune et de ses habitants.



Atelier décorations de Noël

Le 6 novembre dernier, un atelier unique a réuni les « Bricoleurs Bénévoles de Horbourg-Wihr » pour préparer les décorations de Noël. En collaboration avec les agents des Espaces Verts de la commune, les participants ont créé de petites décorations festives qui ont embelli notre ville tout au long des fêtes de fin d'année.

Un grand merci aux bénévoles pour leur créativité et aux agents communaux pour leur expertise et leur implication. Grâce à eux, la magie de Noël brille dans les rues de notre ville !



Désimperméabilisation et renaturation des sols de la cour de l'école maternelle « Les Érables »

Au printemps 2023, la commune a lancé une étude pour désimperméabiliser et renaturer plusieurs espaces urbains. Cette démarche, inscrite dans une volonté de développement durable, concernait notamment **les cours des écoles « Les Érables » et « Les Oliviers »**. En parallèle, des travaux similaires ont été engagés sur certaines placettes, comme le cours des Dîmes (finalisés fin 2023) et celle située à l'arrière de la Poste (réalisés au printemps 2024).

Ces transformations visent à faire des cours d'école bien plus que des espaces récréatifs :

La désimperméabilisation et la végétalisation permettent d'enrichir ces lieux en les transformant en espaces pédagogiques alternatifs. En fonction des aménagements, ils deviennent des supports pour aborder des thèmes variés : le cycle de l'eau, la biodiversité, l'évolution des végétaux au fil des saisons, ou encore les pratiques collaboratives comme le jardinage et la création d'hôtels à insectes.



AVANT



Ces espaces de plein air, essentiels à la vie scolaire, n'avaient pas été repensés depuis leur création, alors que les pratiques éducatives ont considérablement évolué. Ce projet place le bien-être des enfants au centre des préoccupations. Les nouvelles cours favorisent l'autonomie, la sociabilité et la créativité, tout en offrant des moments de respiration dans le quotidien scolaire.

De surcroît, ces aménagements répondent à des enjeux contemporains tels que l'adaptation aux changements climatiques et la gestion des eaux pluviales. En renforçant la présence de la nature en ville, ils s'inscrivent dans une vision durable et responsable.

Ainsi, repenser une cour d'école va bien au-delà d'un simple réaménagement : il s'agit de répondre aux défis d'aujourd'hui et de préparer l'avenir.

Les travaux de la cour de l'école maternelle « Les Érables » ont été réalisés durant l'été 2024 (pour les « OLIVIERS » rendez-vous en septembre 2025).

Retrouvez en images le « avant / après » de cette belle transformation !



APRÈS



OPÉRATION : UNE NAISSANCE – UN ARBRE

Aire de convivialité des Platanes

Opération : Une naissance – un arbre

Un symbole pour chaque enfant né en 2024

En 2024, la commune de Horbourg-Wihr a entrepris la réhabilitation de l'Aire de convivialité des Platanes, un espace pensé pour offrir aux familles un lieu de nature, de détente et d'activités qui rouvrira au **printemps 2025**.

Ce réaménagement s'est enrichi de près de **quarante nouveaux arbres mis en terre** à l'automne 2024.

Pour donner encore plus de sens à ce projet, la commune propose aux parents d'enfants nés en 2024 de « parrainer » un arbre en l'honneur de leur enfant.

Un arbre pour chaque naissance !

À travers cette initiative, nous souhaitons que chaque arbre planté devienne un symbole de la naissance d'un enfant de notre commune en 2024. En attribuant un arbre à votre enfant, vous pourrez inscrire son prénom et sa date de naissance sur ou près de l'arbre (la forme exacte de cette inscription reste à définir). Ce geste offrira un souvenir durable de son arrivée parmi nous et une belle connexion avec notre environnement local.



COMMENT PARTICIPER ?

Si votre enfant est né en 2024 et que vous souhaitez lui « attribuer » un arbre, nous vous invitons à **contacter l'accueil de la mairie** (03 89 20 18 90 ou mairie@horbourg-wihr.fr) pour manifester votre souhait.

Cette initiative unique est une façon pour notre commune de célébrer la vie et de renforcer notre lien avec la nature. Ensemble, créons un héritage vert pour les générations futures de Horbourg-Wihr. Ensemble, faisons grandir nos racines dans la commune !



1945-2025 :

Horbourg-Wihr célèbre les 80 ans de sa Libération

En ce début d'année 2025, Horbourg-Wihr s'apprête à vivre un grand moment de son histoire en commémorant **le 80^e anniversaire de sa Libération**. Cette date historique offre à la commune l'occasion de rendre hommage aux événements marquants de 1945, de se souvenir des sacrifices consentis pour la liberté et de transmettre cette mémoire aux générations futures. Pendant trois jours, **du 31 janvier au 2 février**, notre village plongera dans son passé grâce à des expositions immersives, deux cérémonies solennelles, des festivités d'époque et un temps de recueillement. Une programmation riche et variée attend les habitants et visiteurs pour honorer cette page essentielle de l'histoire locale.

Des expositions et reconstitutions immersives

Du vendredi 31 janvier au dimanche 2 février, la Salle Wihr, rue de Fortschwihr, et ses environs accueilleront des **expositions et reconstitutions historiques** : photos, objets et documents d'époque, véhicules militaires anciens et scènes recréées permettront de revivre l'ambiance de 1945. Un espace interactif « tir » sera également proposé. Ces animations seront orchestrées par les associations ARCHIHW, THE LOST COMPANY et DIE WALKÜREN.



REJOIGNEZ -NOUS POUR CÉLÉBRER 80 ANS D'HISTOIRE.



DÉFILÉ DE LA LIBERTÉ

1ER ET 2 FÉVRIER 2025



Cérémonies de commémoration

Les cérémonies commémoratives se dérouleront sur la **Place du 1^{er} Février** :

- ▶ **Le vendredi 31 janvier à 9h30**, une première cérémonie avec la participation des enfants des écoles permettra de sensibiliser les plus jeunes à l'importance de cet anniversaire.
- ▶ **Le samedi 1^{er} février à 17h**, une cérémonie officielle, ouverte à tous, rendra hommage aux héros de la Libération et au souvenir des événements de 1945.

Afterwork de la Liberté

Le vendredi 31 janvier à partir de 18h30, l'Afterwork de la Liberté donnera une tonalité conviviale et festive à ce week-end commémoratif. Le parking de la « Pflatsch » et de la Ludothèque seront le lieu idéal pour partager un moment chaleureux et informel en mémoire de ces jours historiques.

Ambiance rétro

Le samedi soir, à partir de 19h30, plongez dans l'atmosphère festive des années 40 avec un « **Concert d'antan** ». **Les Satin Doll Sisters** animeront la Salle Horbourg (rue des Sports) lors d'un bal qui promet de faire revivre la musique et l'esprit de l'époque.

Autres moments forts et symboliques du week-end :

- ▶ **Le passage du Convoi de la Libération**, organisé par Colmar Agglomération, traversera la Grand' Rue et la Route de Neuf-Brisach le samedi à partir de 11h15.
- ▶ **Une messe œcuménique**, prévue le **dimanche 2 février à 10h** en l'Église Notre Dame de l'Assomption, réunira tous les habitants autour de la mémoire partagée.

UN DEVOIR DE MÉMOIRE PARTAGÉ

Ces festivités, mêlant hommage solennel et moments conviviaux, invitent chacun à se souvenir de l'importance de cette date pour Horbourg-Wihr. Venez nombreux pour célébrer, échanger et transmettre ce précieux héritage aux générations futures.

80^{ème}
Anniversaire
de LIBÉRATION
de Horbourg -Wihr



VENDREDI 31 JANVIER
SAMEDI 1^{ER} FÉVRIER
DIMANCHE 2 FÉVRIER
2025

- ◆ **Vendredi 31 janvier à 9h30**
CÉRÉMONIE COMMÉMORATIVE
Avec les enfants des écoles
Place du 1^{er} Février
- ◆ **Vendredi 31 janvier 18h30-21h**
AFTERWORK DE LA LIBERTÉ
Buvette & petite restauration
Parking de la Ludothèque
- ◆ **Samedi 1^{er} février à partir de 11h15**
PASSAGE DU CONVOI DE LA LIBÉRATION
Grand' Rue et Route de Neuf-Brisach
Organisé par Colmar Agglomération
- ◆ **Samedi 1^{er} février à 17h**
CÉRÉMONIE OFFICIELLE
Place du 1^{er} Février
- ◆ **Samedi 1^{er} février 19h-22h30**
« CONCERT D'ANTAN »
BAL ESPRIT ANNÉES 40'
Salle HORBOURG – Plongez dans l'ambiance d'un bal esprit années 40' avec les SATIN DOLL SISTERS (buvette & petite restauration)
- ◆ **Dimanche 2 février à 10h**
MESSE ŒCUMENIQUE POUR LA LIBÉRATION
Eglise Catholique Notre Dame de l'Assomption
- ◆ **Vendredi 31 janvier 11h-21h**
Samedi 1^{er} février 9h30-16h
Dimanche 02 février 9h30-17h
EXPOSITIONS & RECONSTITUTIONS
Salle WIHR & alentours - Expositions photos, objets et documents d'époque, véhicules militaires anciens, reconstitution & présentation de scènes historiques, installation d'un espace « tir » ... Avec les associations ARCHIHW THE LOST COMPANY | DIE WALKÜREN



14



Retour sur la Cérémonie de Remise des Médailles et le Départ à la Retraite de M. Richard HAASE

Le mardi 3 décembre 2024, la salle des fêtes de Wihr a accueilli une réception chaleureuse et conviviale organisée par la commune de Horbourg-Wihr.

Cet événement a permis de célébrer les agents distingués par les Médailles d'Honneur Régionale, Départementale et Communale, et de rendre hommage au départ à la retraite de Monsieur Richard HAASE.

Les agents médaillés

Médailles d'Honneur Régionale, Départementale et Communale :

► Médaille d'ARGENT (20 ans de services accomplis) :

- Loïc ALTHERR
- Patricia LUONGO
- Christine ZANRE
- Thierry SCHOULER
- Céline STOERKLER

► Médaille de VERMEIL (30 ans de services accomplis) :

- Christian NÄGL
- Richard HAASE

► Médaille d'OR (35 ans de services accomplis) :

- Nathalie PRUD'HOMME

Ces distinctions mettent en lumière le travail et l'engagement de ces agents qui contribuent chaque jour au bon fonctionnement et au rayonnement de notre commune.

Un moment émouvant : Le départ de M. Richard HAASE

Cette soirée a également marqué un tournant pour M. Richard HAASE, technicien, qui a pris une retraite bien méritée après de nombreuses années de service.

L'assemblée présente a salué son dévouement et sa carrière, tout en lui souhaitant le meilleur pour cette nouvelle étape.

Cette cérémonie fut un bel hommage à celles et ceux qui œuvrent pour notre commune, un moment de reconnaissance et de convivialité que chacun gardera en mémoire.





Horbourg- Wihr



Bienvenue !

Bienvenue aux nouveaux habitants de Horbourg-Wihr !

Le 28 novembre dernier, Thierry STOEBCNER, Maire de Horbourg-Wihr, a eu le plaisir d'accueillir les nouveaux arrivants lors d'une cérémonie organisée dans la salle Wihr.

Une vingtaine de familles a répondu à l'invitation et ont pu découvrir, à travers le discours de Monsieur le Maire, accompagné de ses adjoints et conseillers municipaux, un aperçu de l'histoire de la commune, de sa vie associative particulièrement dynamique, ainsi que de leur nouvel environnement mêlant harmonieusement tradition et modernité, au cœur de Colmar Agglomération.

Arthur URBAN, adjoint en charge des associations, de la culture et des cérémonies, a présenté les près de cinquante associations actives sur le territoire : culturelles, sportives, artistiques, patriotiques, sociales et solidaires.

L'adjutant-chef Alexandre OBRECHT a, quant à lui, présenté le Corps des Sapeurs-Pompiers Volontaires de Horbourg-Wihr, en mettant en lumière l'Amicale et les Jeunes Sapeurs-Pompiers (JSP).

Chaque famille a reçu un « kit de bienvenue », préparé avec soin par les membres du CCAS (Commission Communale d'Action Sociale), avant de partager un moment convivial autour du verre de l'amitié offert par la Municipalité.

La Municipalité souhaite une chaleureuse bienvenue à tous ces nouveaux résidents, en les invitant à s'impliquer activement dans la vie locale afin de contribuer ensemble au dynamisme de notre belle commune !




ATELIER « REPAIR CAFÉ »

Ils ont repris depuis la rentrée 2024 !

L'esprit de cet atelier est l'échange gratuit de services entre citoyens !

Bricoleurs en tous genres, inscrivez-vous en donnant votre spécialité pour faire perdurer ensemble le «REPAIR CAFÉ» :
Ne jetons plus, réparons ensemble !



Atelier du 16 novembre

**ATELIER
 CUISINE
 MULTI
 CULTURELLE**

ATELIER « CUISINE MULTICULTURELLE »

Cuisiniers, cuisinières de tous horizons : Les ateliers « cuisine multiculturelle » se poursuivent !

Si vous êtes intéressés : inscrivez-vous !

Ils auront lieu une fois par mois (le samedi matin)

**Et après avoir cuisiné,
 nous déjeunons tous ensemble !**

Il est enrichissant d'apprendre les uns des autres !



Les « adieux » de nos hôtes ukrainiennes (septembre 2024)


INFORMATIQUE ET LANGUES
ATELIERS « INFORMATIQUE » « ANGLAIS » & « FRANÇAIS »

Atelier « Informatique » :

les vendredis à 14h (complet)

Atelier « Anglais » :

les mercredis à 19h

Atelier « Français » :

jour à définir

Conférences

Le CCAS propose en partenariat avec Brain Up, Association spécialisée dans l'organisation et le déploiement d'actions de prévention santé, une série de 3 conférences :

Du bon usage des médicaments



Février 2025

L'équilibre alimentaire et le plaisir de manger



Mars 2025

La fatigue : la comprendre pour mieux la gérer



Avril 2025

Pour qui ?

- ▶ **Toute personne de + de 60 ans**

Pourquoi ?

- ▶ Bénéficier de conseils sur les bonnes pratiques au quotidien,
- ▶ Échanger, partager vos expériences avec les intervenants et les autres participants,
- ▶ Prendre soin de vous
- ▶ Passer un moment convivial !

Les dates précises et les lieux des rencontres seront communiqués ultérieurement.



Retour sur la Fête des Aînés 2024

Le 5 novembre 2024, près de 190 aînés de notre commune ont eu le plaisir de participer à une journée exceptionnelle. Cette fête a débuté par une visite privée du célèbre Musée Unterlinden de Colmar, un moment riche en découvertes culturelles et en partage. La journée s'est poursuivie dans la salle « Piscine », où un délicieux repas leur a été servi dans un cadre convivial et chaleureux.

Pour les aînés qui n'ont pas souhaité participer à cette sortie, un colis de Noël a été soigneusement préparé et distribué. Composé de douceurs festives sucrées et salées – confiture de Noël, bredalas, bouteille de crémant, bacon alsacien, entre autres – ce colis a permis de partager l'esprit des fêtes avec près de 470 bénéficiaires. Une cinquantaine d'anciens administrés, résidant dans différents EHPAD, ont également reçu un colis plus adapté, distribué courant décembre par des membres du CCAS et du conseil municipal.

Un grand merci à toutes les personnes ayant contribué à faire de cette fête un moment inoubliable pour nos aînés !





La bibliothèque partagée

18

La bibliothèque partagée, c'est pour les livres... pas pour les vieux papiers !

Depuis 2016, la Bibliothèque Partagée vous attend dans les locaux de la Poste ! C'est un endroit chaleureux et ouvert, où vous pouvez échanger et / ou déposer vos livres et découvrir de nouveaux trésors. Le tout, pendant les horaires d'ouverture du bureau de Poste.

Alors, venez faire un petit tour à la bibliothèque ! Choisissez un livre, déposez-en un autre, et laissez-vous embarquer dans une aventure littéraire. C'est simple, c'est gratuit, et c'est pour tous ceux qui aiment lire... sans encombrer leur étagère !

À bientôt dans votre Bibliothèque Partagée, un endroit pour lire, échanger et partager...



PETIT RAPPEL :

Les livres à déposer doivent être en bon état.

Les ouvrages trop abîmés, les encyclopédies poussiéreuses, les vieux magazines ou les cassettes vidéo ne sont pas acceptés !

Vous avez des magazines ou des vieux papiers ?
Il existe des points d'apport volontaire pour cela.



Caritas Alsace, la solidarité en circuit court

Institution de charité alsacienne depuis 1903, Caritas Alsace agit dans toute la région. Face à des demandes toujours plus nombreuses, **y compris dans le Nord du Haut-Rhin**, les bénévoles agissent courageusement pour lutter contre la pauvreté, grâce au soutien des donateurs.

La force de Caritas Alsace, c'est l'action de proximité. L'association dispose d'un maillage de 80 lieux d'accueils, répartis partout en Alsace. Cette présence sur tout le territoire permet d'agir efficacement et rapidement. En 2023, les bénévoles ont accompagné plus de 23 000 personnes en situation de précarité, soit une hausse d'activité de 20% en un an !

Dans le Nord du Haut-Rhin et en région colmarienne, Caritas Alsace compte des équipes et des épiceries solidaires à Ensisheim, Volgelsheim, Kaysersberg, Munster, Rouffach, ainsi que trois lieux d'accueil à Colmar. En 2023, les 291 bénévoles du secteur ont aidé 1 227 familles en situation de pauvreté. En plus de l'aide alimentaire, les bénévoles du territoire ont mis l'accent sur la lutte contre l'isolement des personnes âgées, ou l'aide à l'apprentissage du français.

Ce sont les donateurs qui donnent à Caritas Alsace les moyens d'agir, pour une aide efficace et de proximité. Mais les familles qui viennent demander de l'aide aux bénévoles sont toujours plus nombreuses. C'est pourquoi l'association lance un grand appel à la générosité. Chaque don aidera à faire reculer la pauvreté en Alsace.



Pour rappel : tout don à Caritas Alsace, organisme reconnu d'intérêt général, donne droit à une réduction d'impôt de 75% (et 66% au-delà de 1000€). Un don de 100€ ne coûte donc plus que 25€ après impôt. Don sécurisé sur caritas-alsace.org, ou par chèque à l'ordre de Caritas Alsace, 5 rue St-Léon, 67082 Strasbourg Cedex.



La ludothèque vous présente ses meilleurs vœux pour cette année 2025 ! Que celle-ci vous apporte joie, surprises et de merveilleux moments de partage, à l'image de nos jeux. Le Père Noël n'a pas manqué de passer à la ludothèque en fin d'année, nous apportant une belle sélection de nouveaux jeux pour petits et grands. Nous vous invitons à les découvrir lors de nos permanences et de nos soirées ludiques !

Nos horaires sont :

- ▶ Les **Mardis** de 17h à 19h
- ▶ Les **Mercredis** de 14h à 17h30
- ▶ Les **Samedis** de 9h à 12h30



Programme des prochains mois :

Animations :

Sur inscription uniquement, participation de 3 € par personne

- ▶ Soirées jeux **ados** (11-18 ans) :
Vendredi 24 janvier / 21 février / 21 mars de 19h30 à 22h
- ▶ Soirée jeux **adultes** (18+) :
Vendredi 14 février



Permanence spéciale « Carnaval » - le mercredi 5 mars de 14h à 17h30

Venez jouer et bricoler dans vos plus beaux costumes !

Sur inscription, participation symbolique de 2€ par enfant



Chasse aux œufs - le dimanche 13 avril de 14h à 17h

Notre traditionnelle chasse aux œufs est de retour. Le lapin de Pâques vous réserve de belles surprises !

Plus d'informations à venir.

Bourse aux affaires d'enfants

Des informations suivront sur notre site internet concernant la prochaine bourse aux affaires d'enfants.

Anniversaire

Que vous soyez adulte, ado ou enfant venez fêter votre anniversaire à la ludothèque les samedis de 14h30 à 17h !

Pour les enfants un thème au choix est proposé avec un forfait de 75€ pour 8 personnes

Et comme toujours, nous vous proposons la location de jeux géants en bois, des animations autour du jeu pour les professionnels du secteur médico-social...

Plus de renseignements :

Tél : 03 89 24 94 62

Mail : ludo.horbourg@gmail.com

Site : www.ludothèque-horbourg-wihr.net

Adresse : 4 petite rue de l'Eglise, 68180 Horbourg-Wihr



Petite Crèche - Planète Récré Rentrée Septembre 2025

La Petite crèche Planète Récré de Horbourg-Wihr vous informe qu'il **reste des places disponibles pour compléter son groupe d'enfants dits marchants** (nés en 2023 et début 2024) pour la rentrée de septembre 2025.



N'hésitez pas à faire vos demandes dès maintenant car les places sont limitées.

Pour plus de renseignements, contacter Marie DOMENECH,
responsable Relais Petite Enfance, au 03 89 41 58 22
ou par mail responsable.rpe@planete-recre.com



PLANÈTE RÉCRÉ - Quand les murs se transforment en univers fantastiques : les enfants à l'œuvre en Street Art !

Et si on avait le droit de dessiner sur les murs ? Eh bien, c'est chose faite ! Dans le cadre de ses activités spécifiques du mercredi durant les vacances d'automne, Planète Récré a organisé un atelier STREET ART, en collaboration avec une artiste locale ; Agnès CASTELLI.

Autour du thème des mondes fantastiques et de l'imaginaire, les enfants se sont relayés par petit groupe d'âge, en vue de réaliser une fresque enchantée sur les murs du périscolaire.

Fée, gnomes, champignons géants, dragon ou encore château, le cocktail parfait pour faire voyager les enfants vers d'autres univers ! Mêlant la peinture au pinceau et les bombes de couleurs, ils ont pu s'essayer à ses différentes techniques, sous l'œil attentif de l'artiste et de leurs animateurs. Le résultat égaye désormais davantage la cour du périscolaire et de l'école Paul Fuchs, tout en faisant écho à l'œuvre déjà réalisée un peu plus tôt dans l'année, pour le bonheur des plus petits, comme des plus grands !



Contacts : Morgane GSCHAEDLER (responsable pôle élémentaire) :
pole.elementaire@planete-recre.com
Accueil Planète Récré : accueil@planete-recre.com - 03 89 41 58 22

LES

ASSOCIATIONS
COMMUNIQUENT

Réponses au QUIZ

Suite à l'article des agriculteurs de la commune, concernant le « bien vivre ensemble dans notre campagne », publié dans le dernier numéro du Fil, nous vous dévoilons ci-dessous les bonnes réponses du quiz

Félicitations aux gagnants du quiz qui ont eu la chance de monter dans un vrai tracteur, grâce à la gentillesse de nos agriculteurs !

Une super expérience qui a permis à tout le monde de découvrir une partie de la vie à la ferme, tout en s'amusant et en partageant de beaux moments. Un grand merci à tous les participants !



Antoine BASTIEN-SCHUHMAN et ses parents



Tyler KASDI



Valentin et Clément STOEFLER

Les bonnes réponses étaient :

POURQUOI :

- | | |
|--|---------------------------------|
| I) Ne pas jeter vos déchets dans la campagne ? | 1 - 2 - 3 |
| II) Ne pas stationner dans les chemins ? | 1 - X - 3 |
| III) Ne pas pratiquer de jeux dans les champs ? | X - 2 - 3 |
| IV) Ne pas traverser les champs ? | 1 - X - 3 |
| V) Ne pas pénétrer dans les enclos avec des animaux ? | X - 2 - X |
| VI) S'écarter lors des passages en tracteurs ? | 1 - 2 - X |
| VII) Ne pas vous approcher des engins agricoles en plein travail ? | X - 2 - 3 |
| VIII) Tenir votre chien près de vous et ramasser ses excréments ? | 1 - X - 3 |
| IX) Ne pas cueillir les fruits et légumes ? | 1 - 2 - X |

Quelques précisions complémentaires :

- ▶ Les déchets abandonnés dans les champs, peuvent nuire à la qualité des récoltes et endommager les machines agricoles.
- ▶ Les parcelles agricoles dans notre commune étant de petite taille, le risque de s'y perdre est quasi inexistant.
- ▶ Les tracteurs, grâce à leur bruit caractéristique, permettent aux personnes de s'écarter à temps.

LES

ASSOCIATIONS COMMUNIQUENT



Benoît Hanser et son petit fils Benjamin
devant une parcelle de soja en pleine récolte

Les agriculteurs de Horbourg-Wihr

Le SOJA : une culture encore trop méconnue dans nos champs

Bien que discrète et souvent éclipsée par d'autres productions agricoles, la culture du soja avec près de 30 ha cultivés en 2024 dans notre ban communal, y est bien présente.

Cette production reste largement méconnue par de nombreux habitants. C'est donc l'occasion de lever le voile sur cette plante aux multiples atouts, qui contribue non seulement à diversifier notre paysage agricole, mais aussi à répondre à de nombreux enjeux agronomiques et environnementaux.

Le soja, bien qu'originnaire d'Asie, s'est progressivement installé dans les champs alsaciens. Les graines de soja sont riches en protéines et en huile, qui en fait une culture très intéressante.

Comment cultive-t-on cette plante ?

Voici un aperçu, étape par étape, de la culture du soja, allant de la préparation du sol, jusqu'à la récolte, en passant par l'irrigation.

Le travail du sol à l'automne : on commence par un labour, qui permet de bien mélanger les résidus des cultures précédentes et de favoriser la décomposition de la matière organique.

La préparation du sol au printemps : il est nécessaire d'attendre le moment opportun, lorsque le sol est bien asséché, afin de limiter le tassement, lors de

L'utilisation du soja :

- ▶ Dans l'alimentation humaine : le soja alsacien est de plus en plus utilisé dans la fabrication de produits alimentaires comme le tofu, les boissons ou protéines végétales (l'usine Alpro Sojinal, basée à Issenheim, qui produit des boissons végétales, utilise 80% du soja alsacien).
- ▶ Dans l'alimentation animale : les vaches, les poulets et les cochons bénéficient de cette légumineuse riche en protéines, qui contribue à une alimentation équilibrée et locale.
- ▶ Dans l'industrie : le soja peut être utilisé dans la fabrication de cosmétiques, de biocarburants ou encore de matériaux biodégradables. Ces marchés sont en pleine expansion.



Gousses et grains.



Binage au 14 juin

deux passages de vibroculteur (outil à dents). Ce travail qui émiette et nivelle la terre, tout en assurant une bonne aération du sol, favorisera une récolte optimale des gousses poussant près du sol.

La fertilisation : le soja étant une légumineuse, il a la capacité de fixer l'azote de l'air grâce à ses nodosités se trouvant sur les racines, évitant ainsi l'apport par des engrais azotés. Mais un ajout en phosphore et en potasse est souvent nécessaire pour soutenir sa croissance.

Le semis : se fait entre fin avril et début mai, une fois que les températures dépassent les 10°C, conditions indispensables pour que les graines germent correctement.

La culture du soja en images :



31 mai - 2-3 feuilles



11 juin - 3-4 feuilles



23 juin



1^{er} juillet - début floraison



15 juillet - 1^{ères} gousses



31 juillet

La culture du soja en chiffres pour la récolte 2023 :

- ▶ La production annuelle française est de 384 000 tonnes
- ▶ 8 000 ha cultivés en Alsace, permettant une production de 25 400 tonnes (73% du volume est produit dans le Haut-Rhin)
- ▶ Près de 5% du volume français produit dans le Haut-Rhin
- ▶ Le rendement moyen atteint 35 quintaux (1 quintal = 100kg) dans le Haut-Rhin, contre 25 quintaux dans le Bas-Rhin. L'irrigation plus présente dans le Haut-Rhin explique cet écart de rendement.

(sources Agreste)

La profondeur du semis : est variable en fonction du type de sol et de sa structure ; entre de 2 à 4 centimètres pour assurer un bon enracinement.

La densité et l'espacement de semis : en général, on vise environ 40 plants par mètre carré. Trop de graines pourraient entraîner une compétition pour les nutriments, tandis qu'un semis trop espacé limiterait la quantité récoltée. L'écartement entre les rangs est également variable en fonction de la variété utilisée.

L'irrigation : le soja est une plante résistante, qui s'accommode assez bien à la chaleur. Mais en périodes de sécheresse, l'irrigation reste indispensable, notamment au moment de la floraison (mi-juillet) et pendant le remplissage des gousses (août). Un manque d'eau à ces périodes peut réduire significativement les rendements.

L'entretien pendant la croissance : il est important de contrôler les mauvaises herbes, car elles peuvent concurrencer les jeunes plants pour l'eau et les nutriments. Un binage est souvent nécessaire dans les premières semaines après le semis. D'autres interventions peuvent aussi être réalisées, pour venir à bout des adventices, mais de manière raisonnée, pour préserver l'environnement.

La protection contre les maladies et les ravageurs : même si le soja est peu sensible aux maladies en Alsace, une surveillance régulière des champs est importante pour détecter les éventuels parasites, comme les pucerons.

La récolte : elle se fait généralement entre septembre et octobre, lorsque les gousses sont sèches et que les feuilles ont jauni et sont tombées. Pour pouvoir conserver le soja, l'humidité devra être comprise entre 12 et 14%. Il est important de récolter à ce moment précis, pour éviter que les graines ne dessèchent trop et que les gousses en vrillant, laissent tomber les graines à terre.

La méthode de récolte : la moissonneuse-batteuse est l'outil utilisé pour récolter les graines de soja. Les machines sont réglées pour éviter de casser les graines, car celles-ci doivent rester intactes et de bonne qualité.

Conclusion :



En Alsace, la culture du soja est devenue de plus en plus courante et Horbourg-Wihr ne fait pas exception !

Le soja, qui a la capacité à enrichir le sol en azote, à améliorer la fertilité des sols, à utiliser peu d'intrants, nécessitant des interventions limitées au champ, et en combinant une demande croissante pour des protéines végétales, en font une culture d'avenir.

Que ce soit pour sa valeur nutritionnelle ou pour ses bienfaits agronomiques, le soja a su trouver sa place dans nos exploitations.

La prochaine fois que vous passerez devant un champ de soja, vous saurez désormais que ces petites plantes vertes sont une véritable richesse pour notre territoire !



13 août



28 août - 1^{ères} gousses mûres



7 septembre - début maturité



11 septembre



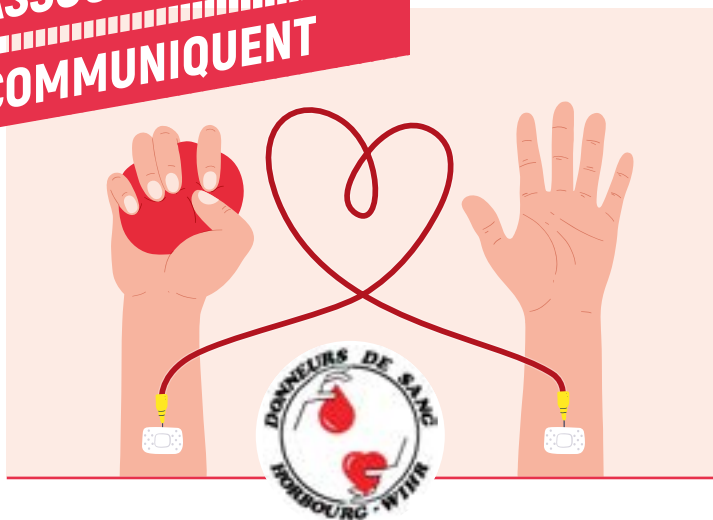
19 septembre - pleine maturité



Flashez le QR Code pour visionner l'évolution de la culture de Soja ainsi que sa récolte en vidéo !

LES

ASSOCIATIONS
COMMUNIQUENT



AMICALE DES DONNEURS DE SANG HORBOURG-WIHR

24



Témoignage : Marie-Cécile, 41 ans, Troyes

« Ma maladie s'est déclenchée à l'été 2016, une fois que j'ai arrêté d'allaiter ma fille. Il s'agit d'une maladie auto-immune, la polyarthrite rhumatoïde, qui se déclare souvent après un choc hormonal. Depuis 5 ans maintenant, à raison d'une fois par mois, je reçois des immunoglobulines injectables. Ces médicaments sont fabriqués à partir de plasma... de votre plasma !

Un mot pour les donateurs : Je vous dis MERCI ! Merci pour votre plasma qui passe de vous à moi pour me

permettre de me lever chaque matin, de marcher, de me coiffer... de vivre une vie quotidienne quasi normale ! »

Vous avez entre 18 et 70 ans ? Vous pesez plus de 50kg ?

Vous êtes en bonne santé ? Si oui, alors n'hésitez plus,

VENEZ DONNER VOTRE SANG à Horbourg-Wihr !

**N'OUBLIEZ PAS... DON DE SANG ET TRANSFUSION,
ÇA N'ARRIVE PAS QU'AUX AUTRES !**

Prochaines collectes à la salle HORBOURG :

- ▶ Vendredi 28 février 2025
- ▶ Vendredi 30 mai 2025
- ▶ Vendredi 5 septembre 2025
- ▶ Vendredi 5 décembre 2025

Venez nombreux !



SAPEURS-POMPIERS DE HORBOURG-WIHR

Novembre bleu à la caserne

Le Corps des Sapeurs-Pompiers de Horbourg-Wihr et son Amicale ont souhaité s'engager dans la lutte contre le cancer du sein et le cancer de la prostate en s'associant au projet « **Octobre rose / Novembre bleu** » de l'UDSP 68 et du SIS 68 qui ont créé des tee-shirts en soutien à cette cause.

C'est dans le cadre de leurs tests annuels sportifs (ICP) que les pompiers ont pu les porter en plus de la moustache (le symbole de Novembre bleu).

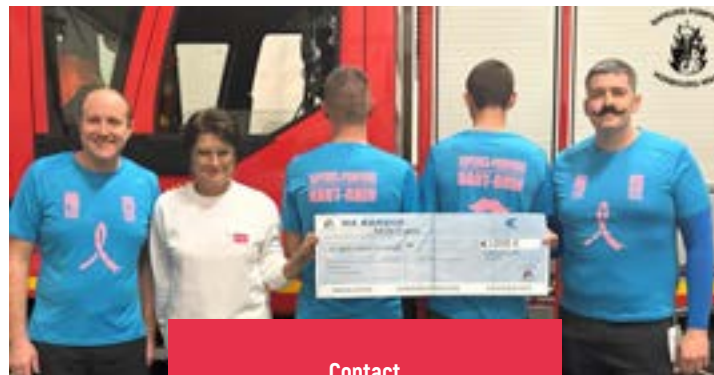
Les bénéfices de la vente des t-shirts seront entièrement reversés à un organisme de recherche médicale.

Cette soirée a été aussi l'occasion pour l'Amicale de faire un don supplémentaire à la Ligue contre le cancer du Haut Rhin, remis à leurs représentantes Mmes Kohser et Stoebner.

La participation des pompiers de la commune à cette action montre que la solidarité ne s'exprime pas que dans l'urgence.

Calendriers 2025

Ce don a été possible grâce à la générosité des habitants de la commune vis-à-vis de leurs pompiers. Merci pour votre accueil sympathique et généreux lors de la présentation de notre calendrier. L'ensemble du corps vous souhaite une belle année 2025.



Contact

cpi.horbourgwihr@gmail.com
amicalesphorbourgwihr@yahoo.fr



sam
11 2025
janv

Crémation de sapins

à partir du 2 janvier
dépose des sapins
devant la caserne

10^{ème}



18h00
accueil
petite restauration
et boissons sur place

19h30
début de la crémation
de sapins

Formation
durée 1h

**aux gestes
qui sauvent**

de 18h00 à 19h00

**inscription
obligatoire**

par mail : amicalesphorbourgwihr@yahoo.fr
ou mairie Tél. 03 89 20 18 90

adresse :
102 Grand'Rue
68180 Horbourg-Wihr

LES 
GESTES
QUI
SAUVENT

LES

ASSOCIATIONS COMMUNIQUENT



L'ASSOCIATION « LE VALLON » : Un lieu pour se retrouver

Associations, groupes scolaires ou familles, de 40 à 125 personnes, vous pouvez organiser vos rencontres en auto-gestion et vous ressourcer au Vallon. Le centre est implanté sur le ban d'Orbey ; il est idéalement situé en pleine nature et est ouvert durant toute l'année. Il répond aux normes de sécurité, d'accessibilité et de confort. Des travaux y sont continuellement réalisés dans ce sens, mais aussi pour contribuer à la sobriété énergétique. Les derniers en date sont la réfection de la toiture et les prochains concerneront le système de chauffage.



L'association « Le Vallon », constituée uniquement de bénévoles, s'y implique en effectuant régulièrement des journées de travail et en organisant tout au long de l'année différentes actions permettant de récolter des fonds (opérations fromage le 22 février et le 11 octobre 2025, tartes flambées le 28 juin 2025, journée conviviale autour d'un repas en automne 2025).

Pour plus d'informations : www.levallon.asso.fr

Pour de plus amples renseignements : information@levallon.asso.fr

Contacts :

Siège de l'association : 63, Grand' Rue, 68180 Horbourg-Wihr

Président : Sylvère Butterlin - Téléphone : 06 37 88 06 73

ASSOCIATION SCHICKHARDT

Le vendredi 18 octobre 2024, s'est tenu le conseil d'administration de l'itinéraire culturel européen Heinrich Schickhardt à Riquewihr, en partie en visio-conférence avec plusieurs membres allemands n'ayant pu se déplacer.



Points évoqués :

Fructueux échanges, belles avancées en termes d'actualisation de notre site internet (Jürgen Schnurr), point des cotisations (Mrs Reinhold Beck et René Hengel), date retenue pour notre assemblée générale 2025 à Stuttgart, idées novatrices pour un passage massif au numérique pour notre revue (Fabienne Janz Poigeaut).

Merci à Monsieur le Consul Général de France à Stuttgart et à Monsieur Gael de Maisonneuve, présent en visio-conférence pour sa participation et son soutien pour nos prochaines manifestations.

Au cours du conseil, admission de nouveaux membres (René Coathalem) acceptant le poste de secrétaire, vacant, en 2025.

Vincent Scherrer,
président de l'itinéraire
culturel européen
Heinrich Schickhardt



Site internet :

<https://www.heinrich-schickhardt-kulturstrasse.de>

ARCHIHW

Rares sont les villes du Haut-Rhin à pouvoir s'enorgueillir d'un passé aussi riche que celui de Horbourg-Wihr. Les périodes marquantes se sont succédées : gallo-romaine (illustrée par la stèle de la déesse Epona trouvée ici et présente dans notre logo ci-contre), mérovingienne, médiévale, Renaissance jusqu'à ce dernier verrou de la poche de Colmar qui a sauté le 1^{er} février 1945.

Une telle richesse exige des efforts particuliers de recherche et de préservation.

Des fouilles archéologiques ont lieu ainsi régulièrement, des objets et documents à valeur historique confiés par des particuliers sont recueillis et archivés, des études sur le patrimoine architectural et la préservation, ne serait-ce qu'au niveau photographique, des éléments même les plus humbles de la vie de nos prédécesseurs, sont menées.



Notre action est multiple et variée.

ARCHIHW collabore ainsi avec la Commune pour toute démarche contribuant au rayonnement culturel de Horbourg-Wihr.

Nous organisons, de longue date et tout au long de l'année, des conférences et des sorties à vocations culturelles au sens large.

ARCHIHW est également présente au Festival du Livre de Colmar, occasion de proposer nos ouvrages et publications réalisées régulièrement dont la dernière en date consacrée à « Horbourg et Wihr-en-Plaine, des années noires à la Libération ».

Pour poursuivre et développer ses activités, ARCHIHW ouvre largement sa porte à toute personne, jeune et moins jeune, intéressée par notre passé et sa préservation.

Notre siège, lieu de rencontre et de travail, se situe au 12 rue des Ecoles à Horbourg-Wihr.

Contact : André Heinrich – 06 79 60 45 29

Adresse : 11 rue de la Paix 68180 Horbourg-Wihr



L'association ARCHIHW vous invite cordialement aux manifestations gratuites suivantes :

- ▶ Vendredi 10 janvier, à 20h15, salle Wihr, rue de Fortschwihr à Horbourg-Wihr, conférence « **Le rôle de l'aviation dans la Libération de la Poche de Colmar** » donnée par Paul AUBERT.
- ▶ Vendredi 31 janvier / samedi 1^{er} février et dimanche 2 février, **80^{ème} anniversaire de la Libération de Wihr-en-Plaine et de Horbourg**, en partenariat avec la Commune, place du 1er Février 1945, salle Wihr et salle Horbourg, ainsi que dans la Grand-rue et la route de Neuf-Brisach. (voir informations par ailleurs).
- ▶ Vendredi 7 mars, à 19h00, salle Wihr, assemblée générale ordinaire et à 20h15, conférence « **La Libération de Wihr-en-Plaine et de Horbourg** » donnée par Vincent BURGHART.
- ▶ Vendredi 28 mars, à 20h15, salle Wihr, conférence « **Adolphe Braun, l'Alsace photographiée revisitée. 1859-2009, 150 ans** » donnée par Dominique TOMASINI.
- ▶ Vendredi 11 avril, salle Wihr, conférence « **La relation de l'homme et de la forêt** » donnée par Jean-Pierre RENAUD.
- ▶ Pour mémoire, le vendredi 25 octobre, et le samedi 26 octobre, **la manifestation officielle franco-allemande pour commémorer le 700^{ème} anniversaire de la cession des biens des sires de Horbourg aux comtes de Wurtemberg** (devenu duché en 1495, royaume en 1806 et Land du Bad-Wurtemberg en 1946) a été organisée avec succès à l'hôtel L'Europe de Horbourg-Wihr. Près de 10 conférences remarquables ont été offertes aux participants par des conférenciers éminents, tant allemands que français, venus de tout l'espace rhénan. Des publications s'y rapportant sont prévues en 2025.



LES

ASSOCIATIONS
COMMUNIQUENT



28

PLAISIR DE PEINDRE

L'association « Plaisir de Peindre » sera une nouvelle fois partenaire du Point de l'Œil lors du week-end culturel du 25 et 26 mai 2025.

Elle tiendra ses « Portes Ouvertes » dans la salle du 1er étage du complexe sportif Alfred Kastler qui sert de « d'atelier » à ses membres et présentera des dizaines d'œuvres au public.

À l'instar des années précédentes, cette manifestation reconnue permettra à l'association de faire connaître ses activités, de montrer la convivialité qui règne lors des après-midis de rencontre et espère motiver des « artistes en devenir » à rejoindre ses rangs.


Les rencontres toujours chaleureuses avec le public permettront de découvrir la pluralité des styles et les motivations de chacun avec le plaisir que représente cette parenthèse lors de chaque séance.

Nous invitons cordialement tout un chacun désireux de s'essayer à traduire sur la toile ses inspirations, ses goûts, sa sensibilité et progresser dans ses envies de création artistique, à venir rejoindre notre association.

Les membres accompagneront avec bienveillance le cheminement vers le choix d'un sujet, le choix de la technique, la composition, soutiendront le nouvel arrivant permettant ainsi de comprendre les étapes vers l'aboutissement de la création finalisée.



Association
«Point de l'Œil»

Horbourg-Wihr 



ENTRÉE LIBRE
BUVETTE

PORTES OUVERTES
DES ASSOCIATIONS
PLAISIR DE PEINDRE
ET ORIGAMI ALSACE



Rencontre
PEINTURE SCULPTURE PHOTOGRAPHIE

des

Arts

24 mai 2025 14h-19h
25 mai 2025 10h-18h

Salle Alfred Kastler
HORBOURG-WIHR

rencontredesarts.68@gmail.com

24
25
mai
2025



ASSOCIATION ORIGAMI ALSACE

Si vous souhaitez découvrir et vous initier au monde du pliage de papier, rejoignez-nous lors d'une de nos séances mensuelles.

(le 1^{er} lundi du mois à partir de 14h et le 3^{ème} lundi à partir de 19h30, Salle Kastler 1^{er} étage salle 2)

Nouveautés de la saison 2024/2025

Ateliers déco de Pâques

ouverts à tous

les 24 et 31 mars 2025 de 20 h à 21 h 30

7 euros (les 2 séances)



Ateliers création de bijoux : dates à définir.

Inscription par mail : origami.alsace@gmail.com

Préciser votre niveau pour une proposition adaptée de modèles.

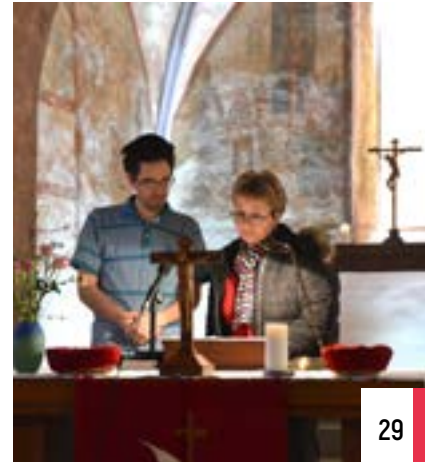
Débutants, vous serez aidés pour pouvoir ramener vos réalisations (papiers fournis)



PAROISSE PROTESTANTE de Horbourg-Wihr – Bischwihr

Fête des Missions : Dimanche 9 février 2025

- ▶ 10h Culte à l'église Saint Michel de Wihr avec prédication assurée par le service des missions de l'Union des Eglises Protestantes d'Alsace et de Lorraine. Vente de pâtisseries à la sortie.
- ▶ Apéritif à la salle « Wihr » suivi d'un repas sur place ou à emporter préparé par un traiteur.
- ▶ Dans l'après-midi : vente de pâtisseries et moment convivial, Kaffee-Kuchen avec diaporama et conférence.



29



Week-end au Vallon (68370 Orbey) : les 8-9 mars 2025

Ouvert aux enfants (de 3 à 11 ans) avec ou sans leurs parents et aux jeunes à partir de 12 ans.

Jouer, rire, vivre des aventures dans la nature. Se préparer à Pâques dans les hauteurs vosgiennes.

Culte à l'EHPAD « Les Fontaines » de Horbourg-Wihr :

Les vendredis 07/02 ; 14/03 ; 04/04 à 15h.
20 rue du Mulhouse.

Renseignements : Presbytère protestant

63 Grand' Rue 68180 Horbourg-Wihr.

Tél. : 03 89 41 47 24 ; veronique.spindler@uepal.fr

Site de la paroisse : horbourg.paroisse-protestante.fr



LES

ASSOCIATIONS COMMUNIQUENT



LA ROSELIÈRE : QU'EST-CE QU'ÊTRE BÉNÉVOLES À LA ROSELIÈRE ?

Aux côtés de l'équipe soignante et du personnel d'animation, les bénévoles jouent aujourd'hui un rôle clé dans la prise en charge des personnes accueillies en Établissement d'Hébergement des Personnes Âgées Dépendantes (EHPAD) comme la Roselière.

Ils ne participent pas aux tâches d'accompagnement médical, mais au maintien du lien social et valorisant des résidents ; ils remplissent ainsi plusieurs des besoins fondamentaux des personnes résidant en EHPAD : besoins de communication, d'occupation, de réalisation de soi et de récréation.

Parmi ces actions :

- ▶ **Compagnie et soutien moral** : Passer du temps à discuter avec les résidents, écouter leur histoire et leur offrir une présence amicale
- ▶ **Animation d'activités** : Organiser et animer des activités récréatives de toutes sortes
- ▶ **Accompagnement lors des sorties** : conduire les minibus notamment pour le ramassage des résidents venant pour la journée, et participer à la sortie par des échanges
- ▶ **Aide aux repas** : Seconder le personnel pendant les repas, en aidant les résidents à se servir ou à manger ; cela permet au personnel d'avoir plus de temps pour s'occuper des personnes les plus vulnérables
- ▶ **Participation aux événements spéciaux** : Aider à l'organisation et au bon déroulement des événements festifs
- ▶ **Aide à la mobilité** : Assister les résidents dans leurs déplacements au sein de l'établissement en particulier ceux en fauteuil roulant



- ▶ **Visite aux résidents isolés** : Passer du temps avec des résidents qui ont peu de visites de la part de leurs proches, pour rompre leur isolement
- ▶ **Soutien aux nouveaux résidents** : Faciliter l'intégration des nouveaux arrivants, en les aidant à se sentir à l'aise et en les présentant aux autres
- ▶ **Assistance au quotidien** : Aider le personnel pour des tâches simples et non médicales (lingerie...) ; nous avons également une équipe de bénévoles à l'aide technique (électricité, plomberie, peinture...)
- ▶ **Médiation avec les familles** : Jouer un rôle de liaison entre les résidents et leurs familles en aidant à organiser des appels.

En pratique, les bénévoles participent le plus souvent aux activités collectives internes et aux temps forts organisés par les établissements. D'où l'importance d'être patients, à l'écoute d'autrui, mais aussi forts émotionnellement pour surmonter la dégradation de la santé des résidents.

Pour les bénévoles, les points positifs de leur action sont notamment :

La joie des résidents, les échanges avec les personnes et le personnel, l'écoute, la possibilité d'aider autrui, la relativisation de leurs propres problèmes.

Pour les bénévoles souhaitant se former, tout est pris en charge par l'association.

Quelques chiffres pour la Roselière : l'Association des Bénévoles de la Roselière compte 94 membres, les heures de bénévolat pour l'année 2023 représentent 12.700 heures.

**Si vous avez un peu de votre temps à donner,
n'hésitez-pas à contacter nos animatrices :**
téléphone 03 89 78 88 84
ou animation@roseliere.fr

Marc Bouché



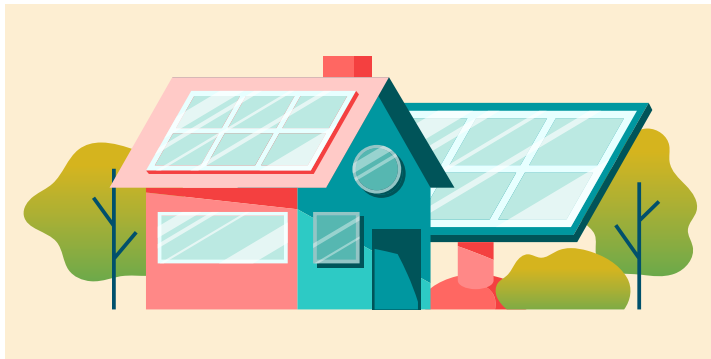
Réunion d'information lors
du « marché de printemps » avril 2024

H2W

Il y a un an naissait la société coopérative Horbourg-Wihr Watts, dite H2W pour les initiés. Constituée par des citoyens volontaires pour agir localement en faveur de la transition énergétique.

2024 a été l'année de structuration administrative de la coopérative pour lui permettre d'agir. Durant cette période, nous sommes passés de 24 à 45 associés et nous comptons sur l'opération Noël pour susciter de nouvelles adhésions.

L'objectif 2025 est de concrétiser un premier projet d'installation d'une centrale de panneaux photovoltaïques sur un toit. L'étude de faisabilité est en cours et nous espérons pouvoir vous en dire plus très prochainement. Le capital de notre coopérative complété d'un prêt bancaire nous permettrons de financer ce projet.



Alors n'hésitez pas à nous rejoindre, que vous soyez citoyenne ou citoyen, une association, une entreprise, pour permettre une production significative d'énergie renouvelable à Horbourg-Wihr en augmentant le capital de H2W. La commune de Horbourg-Wihr s'est également associée en 2024.

Vous êtes aussi les bienvenus pour renforcer avec vos compétences les équipes qui œuvrent à la création du projet, et participer aux choix.

Pour le projet 2025, c'est maintenant que la coopérative a besoin de vous !

Contact de H2W : contact@h2w.fr



JUDO CLUB DE HORBOURG-WIHR

Dans une atmosphère à la fois chaleureuse et studieuse, nos entraîneurs créent pour les jeunes judokas un cadre idéal pour progresser et s'épanouir. En alliant jeux ludiques et randoris, chaque enfant est invité à évoluer à son rythme, selon ses capacités, tout en étant encouragé à repousser ses limites. Cette approche permet à chacun de cultiver le dépassement de soi dans un esprit de respect et de camaraderie.

Les adultes, quant à eux, disposent également d'un créneau qui leur est spécialement dédié. Ils peuvent s'entraîner dans une ambiance conviviale et stimulante, propice au développement technique et à l'amélioration de leur forme physique et compétitive. Que ce soit pour perfectionner leur pratique, préparer son grade ou partager un moment de convivialité, les adultes trouvent eux aussi leur place au sein du dojo.

Venez nous rejoindre les vendredis de 17h30 à 18h45

pour les enfants de 6 à 8 ans

De 18h45 à 20h00 pour les enfants / Ados à partir de 9 ans

De 20h00 à 21h30/22h pour les adultes / Adultes débutants / Judo

<https://www.facebook.com/judodehw>



FOOTBALL CLUB HORBOURG-WIHR 1933

La saison 2024/2025 a commencé avec des résultats satisfaisants pour les deux équipes Seniors, l'équipe de vétérans, ainsi que pour les trois équipes de jeunes, U13, U15 et U18, inscrites en championnat.

Le club a recruté un éducateur diplômé qui assure une séance de formation pour les jeunes de 6 ans à 11 ans tous les mercredis et samedis matin de 10h à 12h.

Il y a toujours possibilité de s'inscrire ; n'hésitez pas à nous contacter.

Par ailleurs, le FC Horbourg-Wihr recherche toujours des initiateurs foot pour encadrer des équipes de jeunes ; ainsi que des joueurs, des dirigeants et des membres souhaitant intégrer le club.

Pour tout renseignement, vous pouvez vous adresser

au Président Francis MARQUES - Tél. 06 03 71 56 31

LES

ASSOCIATIONS COMMUNIQUENT

ASPTT GV YOGA

La Gymnastique Volontaire :
possibilités de rejoindre l'activité à tout moment

Venez rejoindre un groupe jeune et sympathique pour retrouver la forme, démarrer une activité sportive, embellir votre silhouette, se relaxer, se ressourcer l'esprit, évacuer les tensions et le stress. Séances de Gymnastique volontaire et de renforcement musculaire les lundis, Mardis et Jeudis.

La section Gymnastique Volontaire et Yoga de l'ASPTT Colmar vous propose les cours suivants :

- ▶ Salle Aréna, rue de Montbéliard à Horbourg-Wihr avec Amandine
Lundi de 9h à 10 h réveil musculaire
Renseignements et inscription : Ginette au 06 15 38 37 56
- ▶ Gymnase Anne Frank rue de Berne
Lundi de 18h45 à 19h45 renforcement musculaire
Renseignements et inscription : Nadine au 06 32 71 76 25
- ▶ Gymnase Anne Franck, rue de Berne à Colmar :
Mardi de 18h30 à 19 h 30, renforcement musculaire
Renseignements et inscription : Nadine au 06 32 71 76 25
- ▶ Gymnase Pasteur, rue Hirn à Colmar
Mercredi de 18h 30 à 19 h 30 Yoga Hatha
Renseignements et inscription : Nadine au 06 32 71 76 25

Toutes les séances débutent par de l'échauffement du renforcement musculaire modéré ou cardio et finissent par la relaxation.



ASPTT DANSE

L'Asptt Danse propose des activités que vous pouvez rejoindre dès le 6 Janvier 2025

- ▶ **Danse de salon en couple** pour adolescents et adultes débutants ou confirmés tous les dimanches soir dès 20H00. Ces cours collectifs sont aussi ouverts aux futurs mariés.
- N'hésitez plus seul ou en couple venez apprendre à danser le Rock'n'roll, la Valse, le Cha Cha Cha, le Tango, la Samba. Activité de loisir avec une atmosphère conviviale garantie.
- ▶ **Latino Solo** : Plus besoin de partenaires pour danser et apprendre le Rock'n'roll, le Cha Cha Cha, la Rumba et la Samba. Venez danser en Solo tous les Lundis soir de 19H30 à 20H30 avec Dimitri.
- ▶ **Réveil et renforcement musculaire** pour adolescents, adultes et retraités tous les lundis matin de 09H00 à 10H00 avec Amandine. Ce cours vous permet de renforcer le dos, les hanches, les bras, les fessiers, les abdominaux et les hanches, le tout en musique.
- ▶ **Zumba Latino** avec Amandine tous les jeudis soir de 21H00 à 22H00 et le Lundi Matin de 10H15 à 11H15. Venez bouger sur des musiques pétillantes de Salsa, de Merengue, de Cumbia, de Reggaeton, de Tango, de Hip Hop et de Batchata.
- ▶ **Cours privés de danse sportive** pour enfants, adolescents et adultes en fonction de vos disponibilités. Cours débutants et confirmés. Préparation possible pour la compétition.

Site des Activités : Salle Aréna 2 rue de Montbéliard HORBOURG-WIHR
Renseignements et Inscriptions : 06 85 68 31 88 / 06 15 38 37 56

ASPTT COLMAR SECTION SKI

L'ASPTT Colmar Section Ski offre offre une activité d'enseignement de ski qui permet aux enfants de 6 à 18 ans (débutants ou non) de découvrir le ski Alpin et le Snowboard, de s'initier à sa pratique, de progresser et de se perfectionner.

Les sorties ont lieu au SCHNEPFENRIED, les samedis toute la journée et débuteront le samedi 4 janvier 2025.

Organisation d'un **stage de ski alpin et Snowboard** pour les enfants au SCHNEPFENRIED durant les congés scolaires du **10 au 14 février 2025**.

Organisation d'un **séjour Famille Détente aux Deux Alpes** durant les congés scolaires du **12 au 19 avril 2025**.



Site internet : <https://www.aspttcolmarski.com>
Contact mail : aspttcolmarski@gmail.com
Yves WOLFF : 06 85 23 12 75



CLUB DE TENNIS DE TABLE D'HORBOURG-WIHR

50 ans d'existence pour le club de tennis de table d'Horbourg-Wihr

Né de la complicité de quelques mordus de la petite balle, Charles Salathe, Pierre Braemmer, Jean-Jacques Graff, Georges Kress, Marcel Berger, Jean-Paul Belzung, Fernand Furst et Marcel Klopfenstein, le club fut officiellement créé le 7 février 1975 sous l'impulsion de Charles Salathe et Fernand Furst.

Le premier Président fut Joseph Maïke, le Vice-Président Marcel Klopfenstein, le Trésorier Charles Salathe et le Secrétaire Fernand Furst.

Au début, le CTHW jouait dans un entrepôt, prêté gracieusement par Roger Barbier ancien Maire d'Horbourg-Wihr. Par la suite c'est dans une classe de l'école des Marronniers que les joueurs se retrouvaient. Enfin au bout de quelques années, le club pris ses quartiers définitifs à la salle des fêtes, rue des sports à Horbourg-Wihr.

Au fil des ans, le club s'agrandit et une section pour les jeunes voit le jour. Elle sera dirigée pendant plus de 10 ans par Maité Salathe. De nos jours, cette section est encadrée par Jean-Marie Demange et compte une douzaine de jeunes de 10 à 17 ans. Il existe également au sein du club une section loisir et une section compétition qui regroupent une trentaine de membres.

Le club est inscrit par équipe dans le championnat de l'Avant Garde du Rhin et en individuel dans le championnat de la ligue du Grand Est.

Si aujourd'hui le club est connu et reconnu dans toute la région, c'est grâce à l'investissement de tous, Présidents, Entraîneurs, Membres du Comité, Membres bénévoles, Joueurs et Parents mais tous ces efforts n'auraient servi à rien sans l'aide et les subventions de la municipalité d'Horbourg-Wihr, du Conseil Général et du ministère de la jeunesse et des sports. Nous remercions chaleureusement toutes ces personnes sans qui le CTT Horbourg-Wihr n'existerait plus.



Charles Salathe

Liste des Présidents qui se sont succédés durant ses 50 ans :

Joseph Maïke	1975 - 1978
Marcel Klopfenstein	1978 - 1980
Charles Salathe	1980 - 1985
Dominique Kress	1985 - 1990
Patrice Gaca	1990 - 1991
Frédéric Graf	1991 - 1994
Georges Kress	1994 - 1998
Jean-Claude Morat	1998 - 2005
Gérard Natale	2005 à ce jour.



Georges Kress



Ateliers zéro déchet

Fabriquer ses produits ménagers et cosmétiques, tester les couches lavables, coudre une protection hygiénique lavable, construire des objets en bois de réemploi... autant de thématiques qui sont abordées lors des ateliers zéro déchets organisés dans les communes de l'agglomération.

Ouverts à tout habitant de l'agglomération, ces ateliers sont gratuits et accessibles sur inscription : <https://inscreven.portail.colmar.fr/inscreven?TYPESITE=zd>

Rendez-vous sur le site :
<https://www.agglo-colmar.fr/ateliers-zero-dechet>
pour accéder au programme détaillé.

Pour tout renseignement :
prevention.dechets@agglo-colmar.fr



AUTO. BOULOT. ÉCO.

Faites des économies tous les jours
sur vos trajets quotidiens.

Recevez
100 €*
de prime

Covoiturez !

Colmar Agglomération soutient le covoiturage avec Blablacar Daily

Colmar Agglomération soutient financièrement le développement du covoiturage sur son territoire afin d'encourager les automobilistes à partager leurs trajets du quotidien avec l'application BlaBlaCar Daily. Depuis le lancement du dispositif en janvier 2024, Colmar Agglomération compte aujourd'hui plus de 2 000 covoitureurs sur son territoire.

Comment ça fonctionne ?

Les passagers et conducteurs téléchargent l'application BlaBlaCar Daily et y indiquent leurs adresses de domicile et de travail ainsi que leur planning pour la semaine. L'application met en contact les membres qui empruntent le même itinéraire aux mêmes horaires. Les points de rendez-vous sont proposés automatiquement, avec le minimum de détour pour le conducteur.

Le conducteur reçoit une compensation de 2 € à 3 € par trajet et par passager, selon la distance parcourue.

Pour les passagers, les 10 premiers trajets sont gratuits, puis au prix unique de 0,50 €.

100 € de prime covoiturage pour les conducteurs

Les automobilistes qui changent leurs habitudes de déplacement en partageant leurs trajets peuvent également recevoir la « Prime Covoiturage de 100 € » mise en place en janvier 2023 dans le cadre du plan national du covoiturage du quotidien.

Les conducteurs peuvent en bénéficier en partageant pour la première fois dix trajets domicile-travail sur l'application BlaBlaCar Daily. Après quelques vérifications, la plateforme reverse la prime de 100 € directement sur le compte en banque du conducteur, en plus des économies déjà réalisées en covoiturant.



Les chiffres clés

Depuis le lancement de Blablacar Daily sur le territoire de Colmar Agglomération, on compte :

2 247 conducteurs validés / 19 369 trajets / 602 931 kilomètres parcourus / 131 198 kilos d'émissions de CO2 évités / 56 191 € perçus par les conducteurs / 15 374 € financés par Colmar Agglomération.

Pour tout complément d'information :
<https://www.agglo-colmar.fr/blablacar-daily>

VIE QUOTIDIENNE



DÉNEIGEMENT

Oups ça glisse... Le déneigement est l'affaire de tous !

Il neige, il gèle... Pensez à déneiger le trottoir devant votre habitation !

La sécurité de tous en dépend.

Pour mémoire, en toutes saisons, il appartient aux citoyens d'entretenir, balayer, désherber les trottoirs et caniveaux devant leur propriété.

Cette obligation est encore plus importante en hiver !

En période hivernal, les riverains (propriétaires, locataires, occupants) **doivent** se conformer aux dispositions le l'arrêté N°102-PM-2016 du 25 octobre 2016, qui impose le **déneigement et l'enlèvement du verglas sur les trottoirs jouxtant les propriétés riveraines de la voirie publique, afin de prévenir les risques d'accident.**

[L'intégralité de l'arrêté est consultable sur le site internet de la commune de Horbourg-Wihr - www.horbourg-wihr.fr - rubrique Ma commune -> publications -> arrêtés municipaux]

À NOTER : les services techniques de la ville interviennent uniquement sur les axes principaux. À chacun donc de prendre part pour assurer des conditions de circulation sécurisées pour tous !



Pour la sécurité et le cadre de vie de tous, j'entretiens mon bout de trottoir en toutes saisons : je déneige, je taille, je tonds, je désherbe, je balaye, je ramasse...

L'arrêté municipal n°194-DGS-2019 du 30.09.2019 prescrivant toutes ses mesures est consultable sur le site internet de la commune de Horbourg-Wihr : www.horbourg-wihr.fr rubrique | Mon quotidien | Environnement | Cadre de vie.



PASSAGE DE LA BALAYEUSE
Merci de libérer les stationnements
le long des trottoirs aux dates de
passage de la balayeuse.

/!\ ATTENTION /!
Pas de balayage en cas d'intempéries (gel, neige, etc.)

- ▶ **7 et 8 janvier** : Rue du Docteur Paul Betz, rue Gloxin, rue des Primevères, rue du Vignoble, rue du Muguet, rue des Fleurs, rue de la Krutenau, sentier de la Krutenau, rue d'Andolsheim, rue des Vosges, rue de Fortschwihr / Rue de l'Etang, allée des Bosquets, impasse des Buissons, rue des Vergers, rue des Taillis, impasse des Trèfles, rue des Pâturages, rue des Futaies, rue des Prés, rue de l'Eglise, petite rue de l'Eglise, rue de Fortschwihr.
- ▶ **21 et 22 janvier** : Rue des Charmes, rue des Cerisiers, rue des Merisiers, rue des Chataigners, rue des Noisetiers, rue des Pommiers, rue des Mélèzes, rue des Alisiers, rue des Sorbiers, rue des Pins, rue des Acacias, rue des Amandiers, rue des Aubépines.
- ▶ **4 et 5 février** : Rue Neuve, rue de la Synagogue, rue de l'III (de la rue du Château à la rue Neuve), rue de la 5ème Division Blindée, place du 1er février, rue des Ecoles, rue des Jardins, rue du Château, rue des Romains, cours du Château, rue du 11 Novembre 1918, rue du 8 Mai 1945 / Impasse des Roseaux, impasse des Bleuets, rue de Colmar, rue du Rhin (de la Grand' Rue à la rue des Jonquilles), rue de la Paix, rue des Tulipes, rue des Lilas, rue des Roses, impasse des Violettes, rue des Jonquilles, rue des Marguerites, rue du Bruehl, rue des Iris, rue des Dahlias, rue des Hortensias, rue des Oeillets, cours de la Scierie, rue de Montbéliard.
- ▶ **18 et 19 février** : Rue du Jura, rue des Ardennes, rue des Cévennes, rue des Pyrénées, rue du Hohneck, rue du Mont Blanc, rue de la Digue, rue du Rhin (de la rue des Jonquilles à la rue de l'III), rue de l'III (de la rue du Rhin à la rue du Château), rue de la Thur, rue des Alpes, rue du Tanet, rue du Gaschney.
- ▶ **4 et 5 mars** : Cour des Dimes, rue du Castel, rue Gratien, cours Valentinien, rue Gallien, allée des Prétoriens, passage des Centurions, rue des Sévères, rue des Césars, rue des Flaviens, allée Tibère, allée Trajan, rue des Antonins, cours des Celtes, cours Constantin, allée des Consuls, rue Argentovaria / Rue de Strasbourg, rue de Sélestat, rue d'Obernai, rue de Ribeauvillé, rue de Vienne, allée Martigny, rue de Belfort, rue de Mulhouse, rue de Berne, rue de Bâle, rue de Lugano, rue de Zurich, rue de Neuchâtel.
- ▶ **18 et 19 mars** : Rue A. Kastler, rue de Lorraine, rue du Limousin, rue d'Aquitaine, rue de Bretagne, rue du Stade, avenue de Savoie, allée d'Auvergne, allée du Languedoc, allée du commandant R.Pépin, cours du Poitou, rue de Riquewihr (de la Grand' Rue à la rue de Lorraine).
- ▶ **1^{er} et 2 avril** : Rue d'Alsace, rue de Picardie, rue de Normandie, rue d'Anjou, rue de Provence, place du Lustgarten, rue de Bourgogne, cours du Roussillon, rue des Sports, rue du Nord, rue de Riquewihr (de la rue de Lorraine à la rue d'Alsace) / Rue Schubert, rue Chopin, rue Ravel, rue Beethoven, rue Mozart, rue du Kreuzfeld, rue du Parc.
- ▶ **15 et 16 avril** : Rue du Docteur Paul Betz, rue Gloxin, rue des Primevères, rue du Vignoble, rue du Muguet, rue des Fleurs, rue de la Krutenau, sentier de la Krutenau, rue d'Andolsheim, rue des Vosges, rue de Fortschwihr / Rue de l'Etang, allée des Bosquets, impasse des Buissons, rue des Vergers, rue des Taillis, impasse des Trèfles, rue des Pâturages, rue des Futaies, rue des Prés, rue de l'Eglise, petite rue de l'Eglise, rue de Fortschwihr.
- ▶ **29 et 30 avril** : Rue des Charmes, rue des Cerisiers, rue des Merisiers, rue des Chataigners, rue des Noisetiers, rue des Pommiers, rue des Mélèzes, rue des Alisiers, rue des Sorbiers, rue des Pins, rue des Acacias, rue des Amandiers, rue des Aubépines.
- ▶ **13 et 14 mai** : Rue Neuve, rue de la Synagogue, rue de l'III (de la rue du Château à la rue Neuve), rue de la 5ème Division Blindée, place du 1er Février, rue des Ecoles, rue des Jardins, rue du Château, rue des Romains, cours du Château, rue du 11 Novembre 1918, rue du 8 Mai 1945 / Impasse des Roseaux, impasse des Bleuets, rue de Colmar, rue du Rhin (de la Grand' Rue à la rue des Jonquilles), rue de la Paix, rue des Tulipes, rue des Lilas, rue des Roses, impasse des Violettes, rue des Jonquilles, rue des Marguerites, rue du Bruehl, rue des Iris, rue des Dahlias, rue des Hortensias, rue des Oeillets, cours de la Scierie, rue de Montbéliard.

VIE QUOTIDIENNE

La mairie recrute !



Agent polyvalent spécialisé mécanique

Missions du poste :

- ▶ Entretien et réparations courantes sur les véhicules à moteur et l'outillage
- ▶ Contrôle et planification des opérations de maintenance et des véhicules
- ▶ Travaux d'entretien et de nettoyage de la voirie
- ▶ Travaux d'entretien des bâtiments communaux
- ▶ Tâches diverses liées à l'activité des services techniques communaux

Profil recherché :

- ▶ Polyvalence avec des compétences techniques avérées en mécanique
- ▶ Expérience similaire appréciée
- ▶ Connaissance des règles de sécurité
- ▶ Sens du service public, qualités relationnelles
- ▶ Capacité à travailler seul ou en équipe
- ▶ Dynamisme
- ▶ Permis B indispensable

Avantages sociaux :

Prime de fin d'année, régime indemnitaire, participation à la mutuelle et la prévoyance, tickets restaurant.

Si vous êtes intéressé(e), nous vous invitons à envoyer un CV accompagné d'une lettre de motivation par courrier à l'attention de Monsieur le Maire - Mairie - 44 Grand' Rue 68180 HORBOURG-WIHR, ou par courriel à : rh@horbourg-wihr.fr

Devenir vacataire cet été au sein de la commune

Comme chaque année, la commune de Horbourg-Wihr recrute des contractuels pour combler des besoins saisonniers durant la période estivale.

Pour cet été, la campagne de recrutement est d'ores et déjà lancée.

C'est donc le moment d'envoyer votre CV et votre lettre de motivation.

Vous êtes majeur, étudiant, à la recherche d'une expérience professionnelle, d'un financement pour vos études, demandeur d'emploi ...

Les missions qui peuvent vous être confiées :

- ▶ L'entretien de la voirie, des espaces verts, arrosage
- ▶ L'entretien, le nettoyage et remise en état des bâtiments communaux, locaux et équipements scolaires.

L'agent saisonnier est rémunéré au SMIC et peut bénéficier de tickets restaurant.

Si vous êtes intéressé(e), nous vous invitons à proposer votre candidature en précisant la période souhaitée par un courrier à l'attention de Monsieur le Maire - Mairie - 44 Grand' Rue 68180 HORBOURG-WIHR, ou par courriel à : rh@horbourg-wihr.fr



Devenez Papy ou Mamie « trafic »

C'est le moment de postuler !

Mission : Assurer la sécurité des enfants, des parents et des automobilistes aux abords des écoles.

Conditions : Le recrutement est ouvert aux **personnes retraitées âgées de 70 ans maximum** disponibles les jours scolaires aux horaires d'entrée et de sortie de classe et qui remplissent les conditions d'aptitude.

Formation : Les candidats retenus suivront une formation dispensée par la police municipale sur la prévention et la régulation de la circulation.

Rémunération : La mission est rémunérée au taux horaire du SMIC.

Informations : 03 89 20 18 95 ou rh@horbourg-wihr.fr

La commune de Horbourg-Wihr est sur IntraMuros !

Cette application vous permet d'être informé et de bénéficier des dernières actualités et évènements de la commune !

Il suffit de l'installer via App Store ou Google Play et de choisir la commune de Horbourg-Wihr.

Bonne navigation !

NOUVEAU !

LA BOÎTE À IDÉES est activée sur INTRAMUROS !

À vous la parole !

Exprimez-vous ! Vous avez une suggestion, une remarque ou une idée pour rendre Horbourg-Wihr encore plus agréable ?

La boîte à idées est là pour ça !

Cet espace de dialogue entre les habitants et les élus permet de recueillir vos idées et propositions pour faire évoluer notre commune. C'est un outil de participation citoyenne et de concertation locale.

Tous les sujets peuvent être abordés, **dans le respect et la bienveillance.**

Les idées concrètes et constructives, visant le bien-être collectif, sont encouragées !

Pas de limite d'âge pour participer : chaque voix compte !

Horbourg-Wihr commune
est sur
IntraMuros

DISPONIBLE SUR Google Play Disponible sur App Store

Téléchargement gratuit

Votre mairie utilise l'application mobile IntraMuros pour vous informer. Téléchargez-la pour découvrir les alertes, les événements, les actualités, les lieux à visiter et les services mairie de votre commune et des alentours!

The advertisement features a blue background with a white and red shield logo at the top. It shows a smartphone displaying the app interface and a QR code for downloading. The text is in white and yellow, with a large yellow starburst graphic.

Horbourg-Wihr Colmar Agglomération

Ma commune

Services

- Boîtes à idées
- Carte des défibrillateurs DAE
- ÉcoWatt
- Météo
- VigiEau

Services Journal Agenda Découvrir

The screenshot shows the app's main interface. At the top, there's a search bar and a profile picture. Below that, a section titled 'Ma commune' features a landscape photo and a yellow starburst that says 'La boîte à idées est activée !'. A green arrow points from this starburst to the 'Boîtes à idées' service tile in the 'Services' section. The bottom navigation bar includes icons for Services, Journal, Agenda, and Découvrir.

VIE QUOTIDIENNE



Fête des voisins - Rue de la Krutenau

Vendredi 23 août 2024, sous l'ardente lumière du soleil couchant une activité inhabituelle vient animer la Rue de la Krutenau. Les voitures n'y sont plus admises. Pour une soirée, la rue appartient exclusivement à ses habitants. Depuis le début d'après-midi on y prépare avec beaucoup d'enthousiasme, la première fête des voisins, sous l'impulsion de Véronique et Paquito.

Cette initiative a été accueillie avec beaucoup d'enthousiasme.

À l'occasion de cette belle soirée, une magnifique table napée et fleurie est dressée sur la chaussée. Chacun partage avec plaisir ses talents de cuisiniers et de pâtisseries. Ainsi gougères, brioches, feuilletés, fougasses, tortilla, ratatouille, grillades, salades variées et succulent buffet de desserts régaler la joyeuse troupe.

Un précieux moment convivial en cette fin de journée ! On papote, on se donne des nouvelles les uns des autres, on rit beaucoup et on se réjouit énormément de cette pause. Prendre le temps de se parler autrement qu'au hasard d'une balade ou d'un retour de travail. Et c'est à la douce lueur des bougies que la soirée s'achève peu au-delà de 23 h, avec un objectif unanimement partagé : renouveler cet événement chaque été.

Lors du confinement, résonnaient quotidiennement « à la Krutenau » : applaudissements et musiques pour honorer nos héros du quotidien. Soir après soir se sont tissés des liens profonds de camaraderie, d'entraide et d'amitié et surtout de bienveillance.

Tous les participants à cette fête des voisins remercient chaleureusement l'Association Culture Sport et Loisirs de la commune, pour la mise à disposition gracieuse des tables et des bancs et d'avoir contribué ainsi à la réussite de cette rencontre.



Reste un souhait que les habitants de cette rue si paisible souhaiteraient se voir réaliser :

À la Krutenau comme dans toutes rues de notre beau village, Il serait temps de rouler un peu plus sage ! Que ce soit à quatre ou à deux roues, Dans nos rues, levez le pied et roulez plus doux.

Nos familles, nos enfants, nos animaux seront grandement reconnaissants. Trente à l'heure c'est suffisant ! et cela ne fait pas perdre de temps !



MADemoiselle DRAINE

Je m'appelle Margot, j'ai 27 ans et j'exerce le métier d'infirmière en service de réanimation depuis plusieurs années.

Passionnée par le domaine du bien-être, j'ai eu un réel coup de cœur pour une technique de massage bien connue des personnes souffrant de problèmes circulatoires ou encore des sportifs : **le drainage lymphatique.**

Mais de quoi s'agit-il ?

On parle très peu de la lymphe, pourtant elle joue un rôle primordial dans l'évacuation des déchets et toxines de notre corps mais peut également être responsable de désagréments lorsqu'elle stagne. Pour y remédier le drainage lymphatique manuel stimule sa circulation offrant immédiatement un corps dégonflé, plus léger et galbé grâce à des mouvements doux mais à pression variable.

Outre ses bienfaits esthétiques, ce soin est réputé pour renforcer le système immunitaire, réduire les ballonnements et la constipation, accélérer la récupération musculaire après un effort, raffermir la peau et réduire la cellulite, améliorer la qualité du sommeil ou encore réduire le stress.

C'est donc tout naturellement que j'ai décidé de me lancer en me formant à Paris et en créant « **Mademoiselle Draine** » où le mot d'ordre est : pensez à soi car comme l'a justement dit Jim Rohn « Prenez soin de votre corps, c'est le seul endroit où vous êtes obligés de vivre ».

Alors faites de votre bien-être une priorité et venez retrouver un peu de légèreté grâce à ce soin, votre corps vous dira merci !

Tél : 06 27 48 33 01

Page Instagram ou Facebook : @mademoiselldraine

Disponible sur Horbourg-Wihr sur RDV uniquement.



CA' MILLE FAMILLES

Habitante d'Horbourg, je viens de créer ma micro-entreprise d'accompagnement périnatal et parental « ca' mille familles ». Je m'appelle Camille et je suis Auxiliaire de puériculture ainsi que praticienne bien-être en périnatalité et parentalité.

Je vous propose un accompagnement personnalisé dès votre projet de conception jusqu'au post-partum en vous offrant un soutien précieux concernant votre bien-être, qu'il soit physique ou émotionnel.

Je propose également à votre domicile, des moments de douceur et de détente pour la future maman avec des massages prénataux, ainsi qu'un moment de lien fort pour les parents et leur bébé avec le massage bébé Shantala.

Vous accompagner avec bienveillance et douceur dans cette aventure unique qu'est la parentalité est ma priorité.

J'ai hâte de partager avec vous des moments précieux et de prendre soin de vous et de votre famille.

Au plaisir de vous rencontrer !

Camille Fromm - Tél : 06 35 20 04 79

20 rue des césars 68180 Horbourg-Wihr (mais j'interviens à domicile)

Mail : ca.millefamilles@gmail.com

Instagram : www.instagram.com/ca.millefamilles/



COMMERCES



RHODIER PHOTOGRAPHIE (AURÉLIE RHODIER)

Je suis photographe/vidéaste. Issue d'une formation en psychologie et de plus de 10 années dans le social, il me tient à cœur de libérer la parole, mettre en lumière mais surtout valoriser l'autre.

Ainsi, je propose :

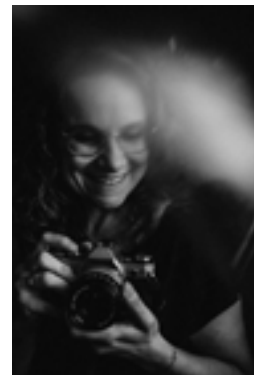
- ▶ des séances (photos/vidéos) de thérapie par l'image, aidant à se réconcilier avec son corps et à s'accorder plus de bienveillance et de douceur.
- ▶ des séances (photos/vidéos) afin de donner la parole à nos aînés-es, parce que je suis persuadée que la transmission est une valeur importante dans nos vies.
- ▶ Et bien évidemment des séances : grossesse, naissance, mariage.

Mes séances ont lieu en extérieur et/ou à votre domicile. Si vous êtes en quête d'authenticité, nous devrions prendre plaisir à créer ensemble.

Site Internet : www.rhodierphotographie.com

Mail : rhodierphotographie@gmail.com

Tél : 06 77 20 91 93



L'ESSENCE DU BOIS

Titulaire du Brevet des Métiers d'Art d'ébénisterie décroché à l'école Boule et du Diplôme des Métiers d'Art option Restauration

de mobilier ancien, j'ai ouvert mon atelier « L'essence du bois » en août 2021. D'abord installée à Orbey, j'ai déménagé à Horbourg-Wihr en juillet 2024.

Je restaure vos meubles de différentes époques (de la Renaissance à aujourd'hui) en touchant à la structure, marqueterie, sculpture, finition et le nettoyage de bronzes.

Chaque meuble est un cas unique, il faudra procéder différemment en fonction de son état. J'attache beaucoup d'importance à l'éthique de la restauration/conservation pour préserver le vécu et l'authenticité de vos meubles.

Je suis également titulaire d'un CAP tournage d'art sur bois pour permettre la restitution d'éléments manquants ou pour créer des objets d'art.

Un book présentant mon travail est disponible en ligne : lessencedubois68.fr

Héloïse MARTIN, L'ESSENCE DU BOIS

1B rue du Parc, 68180, HORBOURG-WHIR

07 61 18 93 89 - lessencedubois68@gmail.com

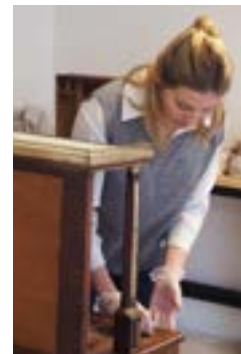


L'ESSENCE DU BOIS EURL

1B rue du Parc 68180 HORBOURG-WIHR

07 61 18 93 89

SIREN : 980 570 550



INFOS PRATIQUES

20
25

ENSEMBLE
*cultivons le présent
pour grandir vers l'avenir !*

Horbourg-
Wihr

42



Votre Mairie

Mairie de Horbourg-Wihr

44 Grand'Rue

68180 Horbourg-Wihr

03 89 20 18 90

mairie@horbourg-wihr.fr

www.horbourg-wihr.fr

HORAIRES D'OUVERTURE

Lundi	Mardi	Mercredi	Jeudi	Vendredi
9h - 12h	9h - 12h	Fermée	9h - 12 h	9h - 12h
14h - 19h	14h - 17h	14h - 17h	14h - 17h	13h - 16h

SERVICES D'URGENCE



Pompiers 18

S.A.M.U. 15

Gendarmerie-secours 17

Gendarmerie nationale
Colmar 03 89 21 51 99

Brigade de gendarmerie
de Jepsheim 03 89 71 61 01

Police municipale 03 89 20 18 97

Urgences Gaz 0 800 00 68 00

En cas d'odeur de gaz, ne fumez pas, ne provoquez pas d'étincelles, ouvrez les fenêtres, fermez si possible le robinet de gaz, n'utilisez aucun appareil électrique et téléphonez depuis l'extérieur.

Objets trouvés 03 89 20 18 97

Centre antipoison
de Strasbourg 03 88 37 37 37

S.O.S. Mains 03 90 67 40 30

Certaines rumeurs circulent actuellement concernant un endettement soi-disant excessif de notre commune.

Nous souhaitons vous rassurer : il n'en est rien. Cette tribune est l'occasion des éléments d'explication objectifs, au-delà de toute intention partisane.

Le groupe majoritaire, en s'appuyant sur son plan pluriannuel d'investissements, a toujours annoncé qu'il faudrait environ 4 millions d'euros de financement extérieur pour mener à bien l'ensemble des projets du mandat, estimés à 18 millions d'euros.

En 2024, nous avons contracté des emprunts pour 3,3 millions d'euros, en anticipant la possibilité d'un éventuel complément en 2025 selon le coût final des projets, lequel dépendra de leur part de subventionnement.

Pour évaluer l'endettement d'une commune, l'État applique une logique comparable à celle utilisée pour un particulier : on se base sur ses revenus disponibles. Pour une commune, cela se traduit par la CAF (capacité d'autofinancement), qui désigne sa faculté à dégager des excédents financiers après avoir couvert ses dépenses de fonctionnement. Ces excédents peuvent ensuite être utilisés pour financer des investissements nécessaires au développement de la collectivité.

La CAF reflète ainsi la santé financière de la commune.

Pour une collectivité comme la nôtre, la CAF s'élève à environ 1,2 million d'euros par an, en fonction des recettes fiscales, qui peuvent fluctuer. Cette capacité d'autofinancement est ensuite comparée à un indicateur utilisé par la Chambre régionale des comptes, avec des niveaux d'alerte qui varient en fonction du nombre d'années de CAF théoriquement nécessaires pour rembourser en totalité la dette.

Voici comment cet indicateur s'applique à notre situation :

- l'endettement communal actuel, inférieur à 3,6 millions d'euros, qui correspond à une capacité théorique à rembourser notre dette en moins de 3 ans, nous situe dans la catégorie « endettement faible, pouvant être augmenté » ;
- s'il se situait entre 3,6 et 7,2 millions d'euros, l'endettement serait considéré comme « maîtrisé, à maintenir » ;
- entre 7,2 et 10,8 millions d'euros, l'endettement serait « élevé, à réduire ».

À la lumière de ces indicateurs, il apparaît clairement que l'équipe municipale, malgré les investissements importants engagés au cours de ce mandat, a respecté les principes du développement durable : mener à bien ses projets sans compromettre les capacités d'investissement des générations futures.

L'idée selon laquelle une commune devrait fonctionner sans aucun engagement financier relève d'une utopie. Une commune n'a pas pour vocation d'accumuler des fonds, mais bien d'investir pour sa population dans des équipements structurants, garants de son attractivité dans les années à venir.

Investir, c'est faire un pari sur l'avenir. Soyons optimistes et courageux : nous avons la possibilité de façonner notre futur. Chaque euro investi aujourd'hui est une valeur ajoutée pour nos enfants et pour les générations futures.

Notre avenir se construit dès maintenant !

Le groupe majoritaire vous présente ses meilleurs vœux pour une excellente année 2025, placée sous le signe du dynamisme et de la sérénité.

Thierry STOEENNER, Daniel BOEGLER, Laurence KAEHLIN, Arthur URBAN, Laurence BARBIER, Alfred STURM, Carole AUBEL-TOURRETTE, Thierry BACH, Marie-Paule KARLI, Joëlle LYET, Roland FLORENTZ, Bruno FERRARETTO, Martine BOEGLER, Thierry FRUHAUF, Nathalie ROLLOT, Magali BERGER, Frédéric SIMON, Philippe SCHMIDT, Gilles PATRY, Delphine RIESS, Noémie DORGLER, Michel MERIUS, Nathalie ZIMMERMANN pour « **ENSEMBLE POUR HORBOURG-WIHR** ».

Chers habitants et habitantes de Horbourg-Wihr,

Les membres du groupe « Horbourg-Wihr Demain » vous présentent leurs meilleurs vœux de bonheur et de santé pour cette nouvelle année.

À l'occasion du conseil municipal du 21 octobre 2024 dont l'ordre du jour était très succinct, le rapport de la commission des affaires scolaires et extrascolaires qui s'était réunie le 24 septembre, a été communiqué. Les effectifs scolaires pour la rentrée 2024/2025 sont annoncés à hauteur de 437 élèves.

Nous constatons une baisse continue du nombre des enfants scolarisés dans notre commune. En effet, alors que les effectifs tournaient autour de 500 élèves par an entre 2015 et 2019 (499 en 2015, 494 en 2016, 484 en 2017, 508 en 2018, 490 en 2019), ceux-ci sont tombés par la suite à environ 470 par an (470 en 2020, 472 en 2021, 467 en 2022) puis un nouveau décrochage a eu lieu en 2023 avec 447 élèves, baisse qui s'est encore accentuée lors de la dernière rentrée.

Notre commune a donc vu ses effectifs scolaires diminuer de plus de 10% en 10 ans malgré l'augmentation significative de sa population sur la même période. Cette situation s'explique par la baisse de la natalité observée tant à l'échelon national que local mais ce phénomène pourtant connu n'a pas été suffisamment anticipé ni pris en compte.

Ainsi, si cette tendance se confirme, l'Éducation Nationale envisage la fermeture d'au moins une classe maternelle pour la rentrée scolaire 2025 et l'Inspection académique préférerait, dans le cas où la commune perdrait deux classes maternelles, que la réorganisation s'articule autour de deux sites au lieu de trois actuellement (Tilleuls, Lauriers, Érables) pour « une meilleure dynamique pédagogique ». Le choix d'engager des travaux de transformation à l'école élémentaire Les Oliviers qui compte 4 salles de classe afin d'accueillir deux classes maternelles peut dès lors nous interroger.

La municipalité a argumenté dans le sens du maintien des trois sites « pour un meilleur maillage par quartier » alors que ce même argument avait été balayé par elle d'un revers de main pour justifier la concentration de toutes les classes élémentaires sur un site unique, isolé et difficile d'accès au point que des parents envisagent, pour des considérations d'ordre pratique, de scolariser leurs enfants dans l'enseignement privé à Colmar.

La baisse des effectifs en maternelle se répercutera inévitablement sur les effectifs en primaire à brève échéance, rendant contestable la décision de lancer un projet de près de 13 M€ TTC pour la construction du nouveau groupe scolaire.

Christian DIETSCH, Pascale KLEIN, Christiane ZANZI, Philippe KLINGER, Serge HAMM, Nathalie SCHWARZ pour « **HORBOURG-WIHR DEMAIN** »

Facebook : **Horbourg-Wihr Demain, le groupe.**

LE Fil

AGENDA



► Vendredi 10 janvier 2025 à 20h15

Conférence ARCHIHV, « le rôle de l'aviation dans la Libération de la poche de Colmar » par Paul Aubert, salle Wihr, rue de Fortschwihr.



► Samedi 11 janvier 2025 à partir de 18h

Crémation des sapins organisée par l'amicale des sapeurs-pompiers, au CPI, 102 Grand'rue
FORMATION « Les gestes qui sauvent I » - Formation de 18h à 19h sur inscription.

► Dimanche 9 février 2025

Fête des missions organisée par la paroisse protestante, salle Wihr, rue de Fortschwihr
Vente de pâtisseries et de gâteaux « faits maison » au profit des Missions :
- de 11h à 12h Salle Saint Michel 10 petite rue de l'église à Horbourg-Wihr
- de 13h30 à 14h30 Salle Wihr 7 rue de Fortschwihr à Horbourg-Wihr.



► Vendredi 28 février 2025 de 15h30 à 19h30

Don du sang, collecte organisée par l'amicale des donneurs de sang, salle Horbourg, rue des Sports.

► Vendredi 7 mars 2025 à 19h

Conférence ARCHIHV, « La Libération de Wihr en Plaine et de Horbourg », par Vincent Burghart, et assemblée générale d'ARCHIHV, salle Wihr, rue de Fortschwihr.

► Vendredi 28 mars 2025 à 20h15

Conférence ARCHIHV, « Adolphe Braun, l'Alsace photographiée revisitée 1859-2009, 150 ans », par Dominique Tomasini, salle Wihr, rue de Fortschwihr.

► Vendredi 11 avril 2025 à 20h15

Conférence ARCHIHV, « l'Homme et la forêt », par J-P Renaud, salle Wihr, rue de Fortschwihr.



► Dimanche 13 avril 2025 à 14h

Chasse aux œufs organisée par l'association enfance éveil à la ludothèque, petite rue de l'église.

► Jeudi 8 mai 2025 à 11h

Commémoration de l'Armistice, parvis de l'Église St-Michel

► Samedi 24 mai et Dimanche 25 mai 2025

Expo Rencontre des Arts, à la salle Alfred Kastler

► Vendredi 30 mai 2025 de 15h30 à 19h30

Don du sang, collecte organisée par l'amicale des donneurs de sang, salle Horbourg, rue des Sports

► Samedi 21 ou dimanche 22 juin 2025

Fête de la musique,



✚ d'infos consultez : www.horbourg-wihr.fr